

## **Jordbruksmarkens användning 2014**

### **Slutlig statistik**

Use of agricultural land 2014

Final statistics

---

## **I korta drag**

### **Minskad areal åkermark**

Den totala arealen åkermark var 2 596 500 hektar år 2014. Det innebär en minskning med 8 000 hektar (-0,3 %) sedan 2013. Sedan år 2003 har arealen åkermark minskat med 72 100 hektar (-2,7 %).

### **Ökad areal för spannmålsodling**

Den totala spannmålsarealen var 1 034 400 hektar år 2014. Det innebär en ökning med 49 900 hektar (+5 %) jämfört med år 2013. Jämfört med år 2003 har spannmålsarealen minskat med 119 500 hektar (-10 %). Vetearealen var 455 200 hektar 2014 vilket är en ökning med 40 % jämfört med år 2013. Jämfört med år 2003 har vetearealen ökat med 11 %. Havrearealen har minskat med 18 % till 164 900 hektar och kornarealen har minskat med 15 % till 335 300 hektar jämfört med 2013. Även jämfört med 2003 har både havrearealen och kornarealen minskat, havre minskade med 114 900 hektar (-41 %) och korn med 33 200 hektar (-9 %).

### **Minskad areal för oljeväxtodling**

Arealen för raps och rybs var 96 000 hektar år 2014. Det innebär en minskning med 24 % sedan år 2013. Sedan 2003 har arealen för raps och rybs ökat med 64 %.

### **Minskad areal betesmark**

Den totala arealen betesmark var 435 700 hektar år 2014. Det innebär en minskning med 7 200 hektar (-2 %) jämfört med år 2013. Jämfört med 2003 har arealen betesmark minskat med 12 %.



Ylva Olsson, 036 – 15 64 10  
statistik@jordbruksverket.se

Statistiken har producerats av Statens Jordbruksverk, som ansvarar för officiell statistik inom området.

ISSN 1654-4102 Serie JO – Jordbruk, skogsbruk och fiske. Utkom den 4 februari 2015.

Tidigare publicering: Se avsnittet Fakta om statistiken.

Utgivare av Statistiska meddelanden är Stefan Lundgren, SCB.

## Innehåll

<b>Statistiken med kommentarer</b>	<b>4</b>
Redovisningsgrupper, definitioner och förklaringar	4
<b>Jordbruksmarken 2014</b>	<b>5</b>
Förhållande mellan jordbruksmark och landareal 2014	5
Mindre åkerarealer, men mer spannmål än 2013	8
Betesmarken minskar jämfört med 2013	9
Antal jordbruksföretag 2014	10
Antal hektar brukad åkermark per jordbruksföretag 2014	11
<b>Jordbruksmarkens förändring över tid</b>	<b>13</b>
Minskande areal spannmål och ökande areal av vall och grönfoderväxter	15
Arealen till betesmark och slåtteräng minskar	17
Antal företag minskar och företagen brukar större arealer	17
<b>Tabeller</b>	<b>19</b>
Teckenförklaring	19
1a. Areal spannmål 2014, hektar	20
1b. Antal företag med odling av spannmål 2014	21
2a. Areal baljväxter, grönfoder och vall 2014, hektar	22
2b. Antal företag med odling av baljväxter, grönfoder och vall 2014	23
3a. Areal potatis, sockerbetor och oljeväxter 2014, hektar	24
3b. Antal företag med odling av potatis, sockerbetor och oljeväxter 2014	25
4a. Areal träda m.m. samt total åkermark 2014, hektar	26
4b. Antal företag med träda m.m. samt totalt antal företag med åkermark 2014	27
5a. Areal betesmark och slåtteräng 2014, hektar	28
5b. Antal företag med betesmark och slåtteräng 2014	29
6a. Areal efter storleksgrupp åker 2014, hektar	30
6b. Antal företag med areal efter storleksgrupp åker 2014, hektar	31
<b>Fakta om statistiken</b>	<b>32</b>
<b>Detta omfattar statistiken</b>	<b>32</b>
Definitioner och förklaringar	32
<b>Så görs statistiken</b>	<b>33</b>
<b>Statistikens tillförlitlighet</b>	<b>33</b>
<b>Bra att veta</b>	<b>34</b>
<b>Annan statistik</b>	<b>34</b>
Elektronisk publicering	35
<b>In English</b>	<b>36</b>
The total area of arable land has decreased	36
The area of cereals has increased	36

The area of oilseeds has decreased	36
The area of pasture and meadow has decreased	36
<b>List of tables</b>	<b>36</b>
<b>List of terms</b>	<b>37</b>

## Statistiken med kommentarer

---

### Redovisningsgrupper, definitioner och förklaringar

I detta Statistiska meddelande redovisas arealer och antal företag för riket uppdelat efter län, produktionsområde, storleksgrupp åkermark samt storleksgrupp jordbruksmark. Arealer uppdelat på län, kommun samt stödområde redovisas i Jordbruksverkets statistikdatabas på Jordbruksverkets webbplats, [www.jordbruksverket.se/statistik](http://www.jordbruksverket.se/statistik).

Jordbruksmark är ett övergripande begrepp för åkermark samt betesmark och slåtteräng. Åkermark definieras som mark som används till växtodling eller bete och som är lämplig att plöja utan större föreberedelser. Om det till exempel är många stora stenar på en mark är det oftast inte lämpligt att plöja och därmed inte åkermark. Mark som används till fruktodling eller som plantskola samt mark där det sker odling av energiskog räknas också som åkermark. Betesmark och slåtteräng är mark som används till bete och som inte är lämplig att plöja. På betesmark ska det växa tillräckligt med gräs och örter av det slag som duger till foder för djuren. Slåtteräng är mark som på sommaren används till slåtter.

Detta är Statistiska meddelande består av två delar, första delen handlar om jordbruksmarken 2014 inklusive jämförelser med 2013. Andra delen handlar om jordbruksmarkens förändring över tid. Arealerna redovisas per gröda och / eller grödgrupp, utifrån vad jordbruksföretagen angett i stödansökningar till Jordbruksverket. Alla arealer i texten nedan samt i tabellerna A och C är avrundade till närmsta 100-tal, medan alla förändringar i hektar och procent är beräknade på de faktiska värdena som redovisas i tabellerna 1a till 5a.

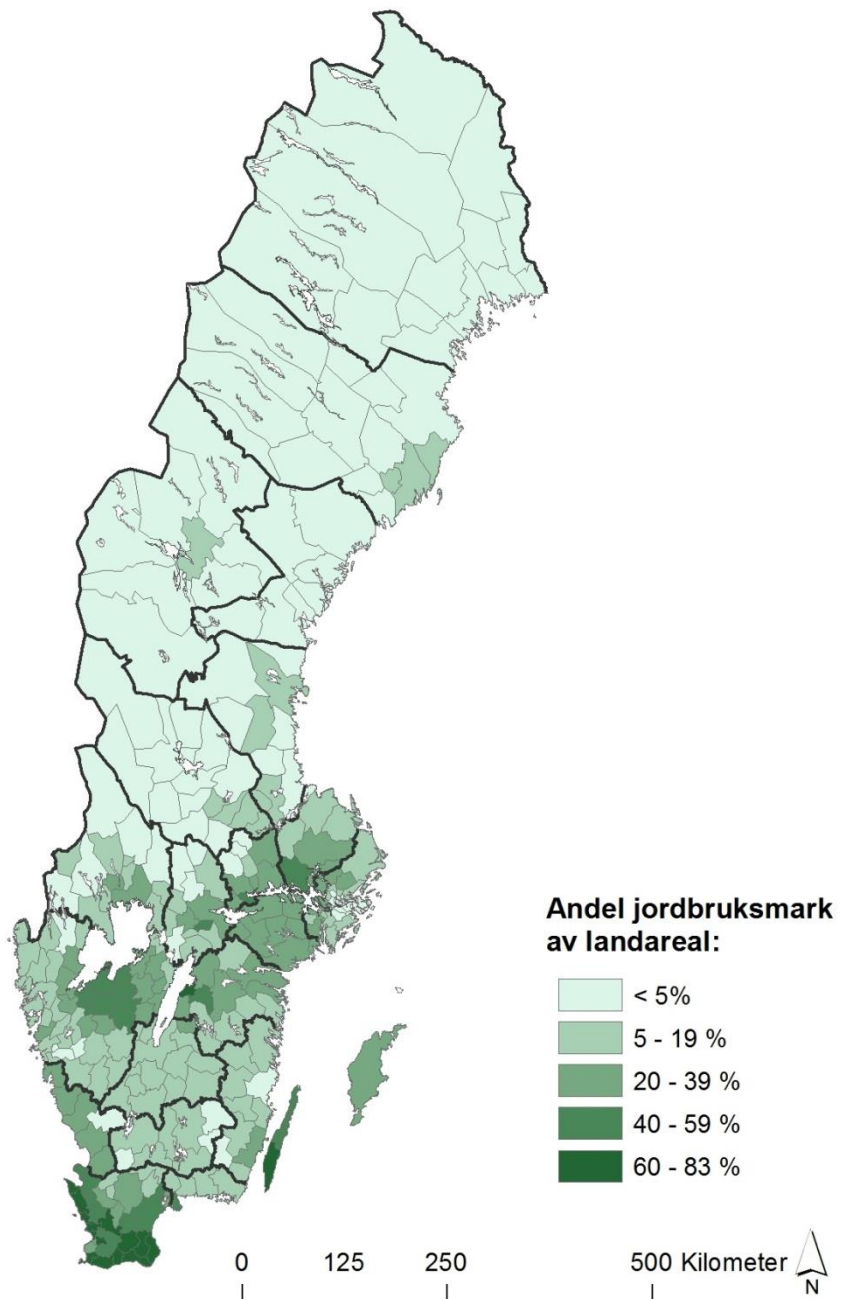
## Jordbruksmarken 2014

### Förhållande mellan jordbruksmark och landareal 2014

Karta A visar hur stor andel av landarealen i respektive kommun som används till jordbruksmark. Landarealen är hämtad från SCB och enligt deras definition ingår vattendrag 6 meter och smalare samt gölar och mindre vattensamlingar, upp till max några 10-tal kvadratmeter stora, i landarealen.

Landarealen i 38 av Sveriges 290 kommuner består av minst 40 % jordbruksmark, 30 av dem finns i Skåne eller Västra Götalands län. Landarealen i 91 av kommunerna består av mindre än 5 % jordbruksmark. Exempelvis är jordbruksmarken mindre än 5 % av landarealen i samtliga kommuner i Västernorrlands och Norrbottens län.

### Karta A. Andel jordbruksmark av landarealen på kommunnivå, 2014



## Jordbruksmarkens fördelning 2014

Av tablå A framgår det att den totala jordbruksarealen var 3 032 200 hektar 2014, vilket är en liten minskning jämfört med 2013. Den största delen, 86 %, av jordbruksmarken används till åkermark. 2014 fanns det 2 596 500 hektar åkermark och 435 700 hektar betesmark. Både åkermarken och betesmarken minskar lite sedan 2013. I tablå A redovisas också åkermarken fördelad på nio grödgrupper, samt hur många företag som odlar någon gröda i respektive grupp. Det totala antalet företag som har jordbruksmark har minskat, det medför att det är färre företag som odlar respektive gröda med undantag för baljväxter och övriga växtslag där antalet företag har ökat med 200 företag per grödgrupp.

**Tablå A. Jordbruksmarkens fördelning. Hela riket, hektar (avrundade värden) och antal företag för 2013 och 2014**

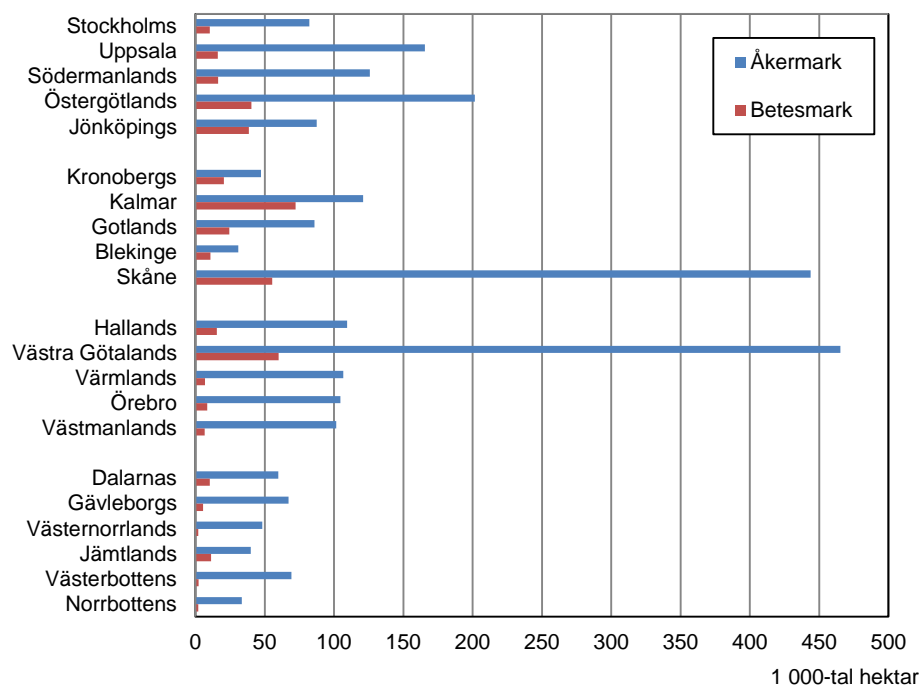
	2013 hektar	2013 antal företag	2014 hektar	2014 antal företag
Spannmål	984 500	26 200	1 034 400	26 200
- därav vete	326 200	17 100	455 200	16 300
- därav korn	392 600	10 800	335 300	13 000
- därav havre	200 600	14 000	164 900	13 100
- därav resterande <sup>1</sup>	65 100	4 700	79 000	5 400
Baljväxter	40 000	2 600	44 500	2 800
Vall och grönfoderv.	1 177 800	56 300	1 172 200	55 000
Potatis	23 900	3 300	23 800	3 200
Socketbetor	36 200	2 000	34 300	1 900
Raps och rybs	125 700	5 900	96 000	4 700
Övriga växtslag <sup>2</sup>	51 200	5 100	52 800	5 300
Träda	158 100	19 600	132 500	18 500
Ospecificerad åkermark <sup>3</sup>	7 200	2 000	6 100	1 700
<b>Summa åkermark</b>	<b>2 604 500</b>	<b>64 300</b>	<b>2 596 500</b>	<b>62 800</b>
<b>Summa betesmark och slätteräng</b>	<b>442 900</b>	<b>36 400</b>	<b>435 700</b>	<b>35 400</b>
<b>Summa jordbruksmark</b>	<b>3 047 400</b>	<b>66 100</b>	<b>3 032 200</b>	<b>64 500</b>

Anm. Värdena är avrundade till närmsta 100-tal, förändringar i hektar och procent som redovisas i texten är beräknade på faktiska värden.

- 1) Består av råg, rågvete och blandsäd.
- 2) Frövall, oljelin, energiskog, trädgårdsväxter samt alla övriga mindre åkergrödor som inte ingår i ovanstående redovisning.
- 3) Arealer som ej kunnat fördelas per gröda.

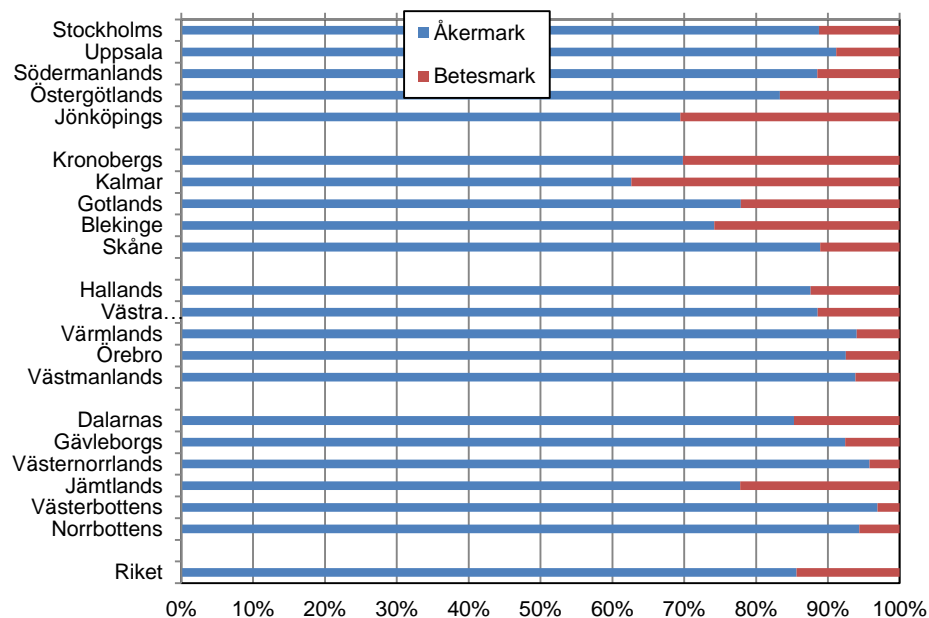
Av figur A framgår det att den mesta jordbruksarealen finns i Västra Götalands län och i Skåne län. Sammanlagt finns 1 024 400 hektar jordbruksmark i dessa län. Knappt 50 % av åkermarken i Sverige finns i något av de fyra län med mest åkermark. Kalmar län är det län med mest betesmark och slåtteräng, ca 17 % av Sveriges totala betesmark och slåtteräng finns där.

**Figur A. Jordbruksmarkens fördelning per län i tusen hektar år 2014**



Figur B visar hur andelen åker- respektive betesmark skiljer sig mellan länen jämfört med riket. Västerbottens län har den procentuellt största andelen åkermark, där 97 % av jordbruksmarken är åkermark. Kalmar län har den procentuellt största andelen betesmark, där 37 % av jordbruksmarken är betesmark. Detta är liknande fördelning som för 2013.

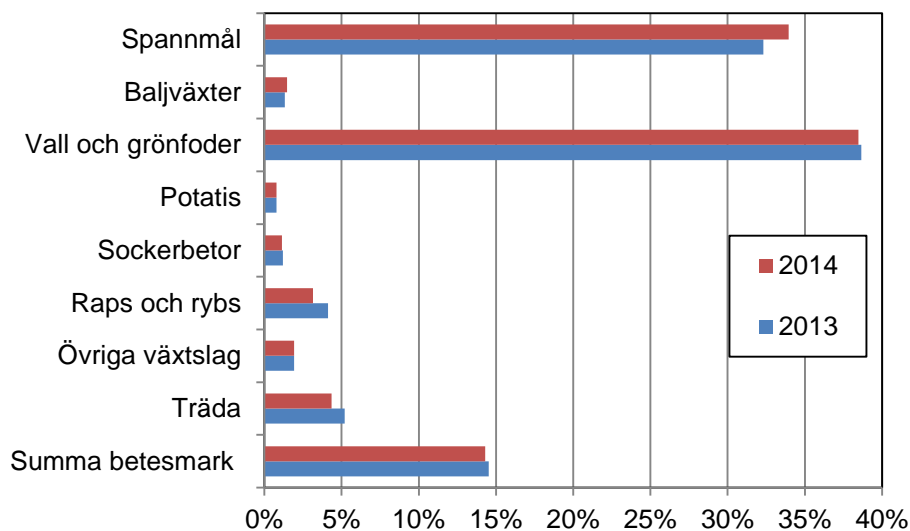
**Figur B. Jordbruksmarkens fördelning per län och riket år 2014**



### Mindre åkerarealer, men mer spannmål än 2013

Figur C redovisar hur stor andel av jordbruksmarken som består av respektive grödgrupp åker samt betesmark. Vall- och grönfoderväxter är störst och upptar 38 % av all jordbruksmark. Spannmålsodlingen år 2014 utnyttjade 34 % av den totala jordbruksarealen, vilket är den näst största gruppen. Det är små skillnader mellan 2013 och 2014.

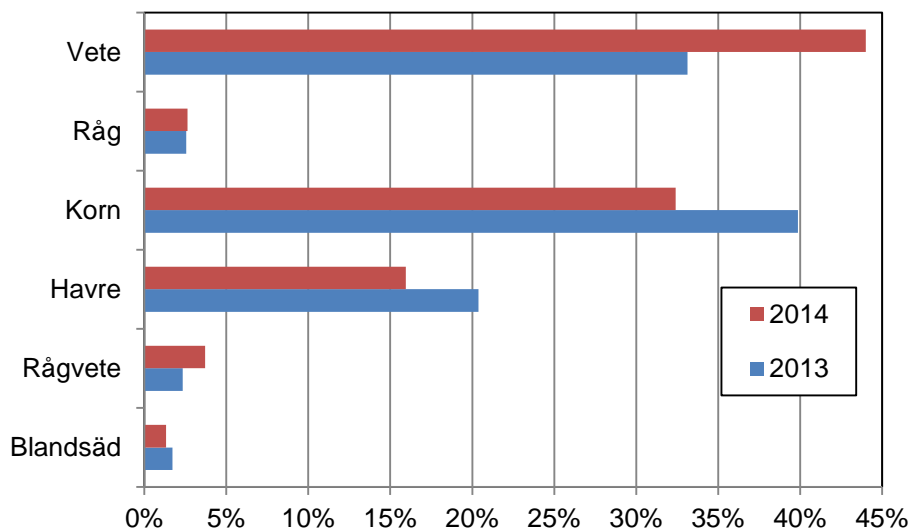
Figur C. Jordbruksmarkens användning år 2013 och 2014



### Spannmål

Den totala spannmålsarealen var 1 034 400 hektar år 2014. Det innebär en ökning med 5 % jämfört med året innan. Vete är den största grödan, 455 200 hektar, den ökade med 40 % sedan 2013. Detta var den största ökningen bland spannmålsgrödor. 17 % av vetearealen som har såtts består av vårvete. Även om kornarealen har minskat med 15 % sedan 2013 är det den näst största spannmålsgrödan. Endast 4 % av kornarealen bestod av höstkorn. Havre är den tredje största spannmålsgrödan, dock minskade arealen med 18 % sedan 2013. Råg, rågvete och blandsäd, ökade tillsammans med 21 %. Fördelningen mellan spannmålsgrödorna visas i figur D.

Figur D. Spannmålsarealens fördelning 2013 och 2014





**Baljväxter**

Gruppen baljväxter som bland annat består av ärter, åkerbönor, konservärter och bruna bönor odlades på 45 500 hektar år 2014, vilket är en ökning med 11 % jämfört med 2013. Ärtor svarar för 77 % av baljväxtarealen. Åkerbönor ingår i ärtor i statistiken och odlas på 19 400 hektar. Bruna bönor odlas endast i Kalmar län och utgör ca 1 % av baljväxterna.

**Vall och grönfoderväxter**

Vall och grönfoderväxter odlades på 1 172 200 hektar 2014, vilket är en minskning med 0,5 % jämfört med året innan. Majs ingår i denna grupp och odlas på 16 600 hektar.

**Sockerbeter och potatis**

Sockerbetsarealen upptog 34 300 hektar år 2014. Det innebär en minskning med 5 % jämfört med 2013. Jämfört med 2013 har arealen för potatis minskat med 0,4 % till 23 800 hektar. Matpotatis svarar för knappt 75 % av potatisarealen medan resterande andel används till potatis för stärkelse.

**Raps och rybs**

Arealen av raps och rybs upptog 96 000 hektar år 2014, vilket är en minskning med 24 % jämfört med 2013. 83 % av arealen består av höstraps och knappt 15 % av arealen består av vårraps.

**Övriga växtslag**

Övriga växtslag är en sammanslagning av frövall, oljelin, energiskog, trädgårdsväxter samt övriga mindre åkergrödor som inte ingår i någon annan grupp. Arealen övriga växtslag var 52 800 hektar 2014. Trädgårdsväxter, frövall och energigrödor svarade var för sig för 23-29 % av arealen. Salix är den största grödan inom energigrödor, 9 800 hektar odlades 2014.

**Träda**

Arealen i träda var 132 500 hektar år 2014. Det innebär en minskning med 16 % jämfört med 2013.

**Ospecificerad åkermark**

Ospecificerad åkermark är areal som ej kunnat specificeras per gröda och tillhör företag som inte söker något EU- stöd. Den var 6 100 hektar 2014, vilket var en minskning med 15 % sedan 2013.

**Betesmarken minskar jämfört med 2013**

Den totala betesarealen var 435 700 hektar 2014 vilket är en minskning med 7 200 hektar sedan 2013. 84 % av betesarealen bestod av betesmark. Alvarbete som endast finns i Kalmar län och Gotlands län upptar 6 % av betesarealer och drygt 3 % är fåbodbete som endast finns i Värmlands län och norrut.

### Antal jordbruksföretag 2014

Tablå B visar att antalet jordbruksföretag år 2014 var 65 847 stycken, vilket var en minskning med 2 % sedan 2010. Minskningen av företag är störst bland företagen med mellan 2 till 5 hektar åkermark, 384 stycken (-4 %). Antal företag ökade i två grupper, de som har upp till 2,0 hektar åkermark (+252 företag, +6 %) och de som har över 100 hektar åkermark (+28 företag, +0,4 %).

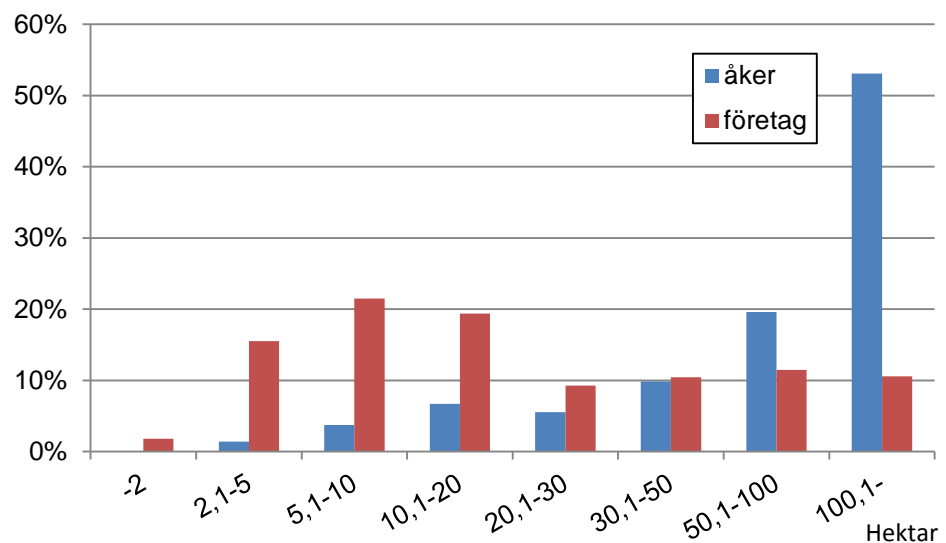
Knappt 55 % av företagen som finns i gruppen upp till 2,0 hektar åkermark har minst 5,0 hektar jordbruksmark. Övriga företag har djur och/eller trädgårdsodling.

**Tablå B. Jordbruksföretag efter storleksklass åkermark, hektar**

Storleksklass åkermark	Antal företag		Förändring 2013-2014	
	2013	2014	Antal	Procent
-2,0	3 935	4 187	252	6
2,1- 5,0	10 142	9 758	-384	-4
5,1- 10,0	13 857	13 508	-349	-3
10,1- 20,0	12 439	12 185	-254	-2
20,1- 30,0	6 022	5 829	-193	-3
30,1- 50,0	6 778	6 556	-222	-3
50,1- 100,0	7 368	7 191	-177	-2
Över 100,0	6 605	6 633	28	0
<b>Totalt</b>	<b>67 146</b>	<b>65 847</b>	<b>-1 299</b>	<b>-2</b>

Av Figur E framgår att 53 % av åkermarken är på företag som har över 100 hektar åker. Det är endast företag som har åker som är med i beräkningen vilket skiljer sig lite jämfört med Tablå B där gruppen mindre än 2 hektar åker även inkluderar de företag som inte har åkermark.

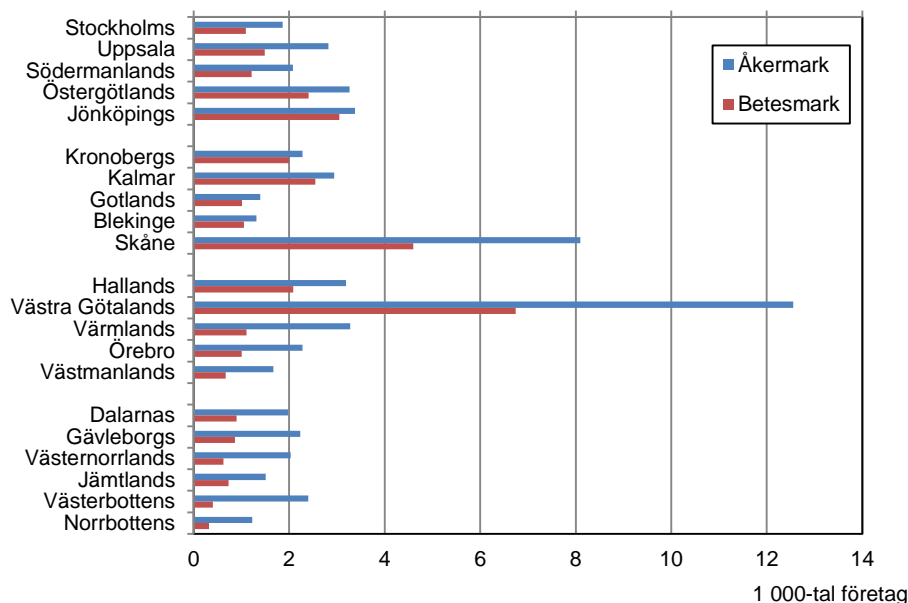
**Figur E. Andel företag och andel åkerareal som finns i respektive storleksgrupp åker 2014**



Av figur F framgår att de allra flesta jordbruksföretag återfinns i Skåne eller Västra Götaland. Åkermarken i Västra Götalands län brukas drygt av 12 600 företag och åkermarken i Skåne län brukas av knappt 8 100 företag.

Värt att notera är att ett och samma företag kan förekomma flera gånger i diagrammet om företaget har mark i fler än ett län och/eller har både åkermark och betesmark i ett län. Det är antal jordbruksföretag som brukar åkermark och betesmark i respektive län som avses, inte hur många företag som har sin adress i respektive län.

**Figur F. Antal jordbruksföretag i tusental per län år 2014**

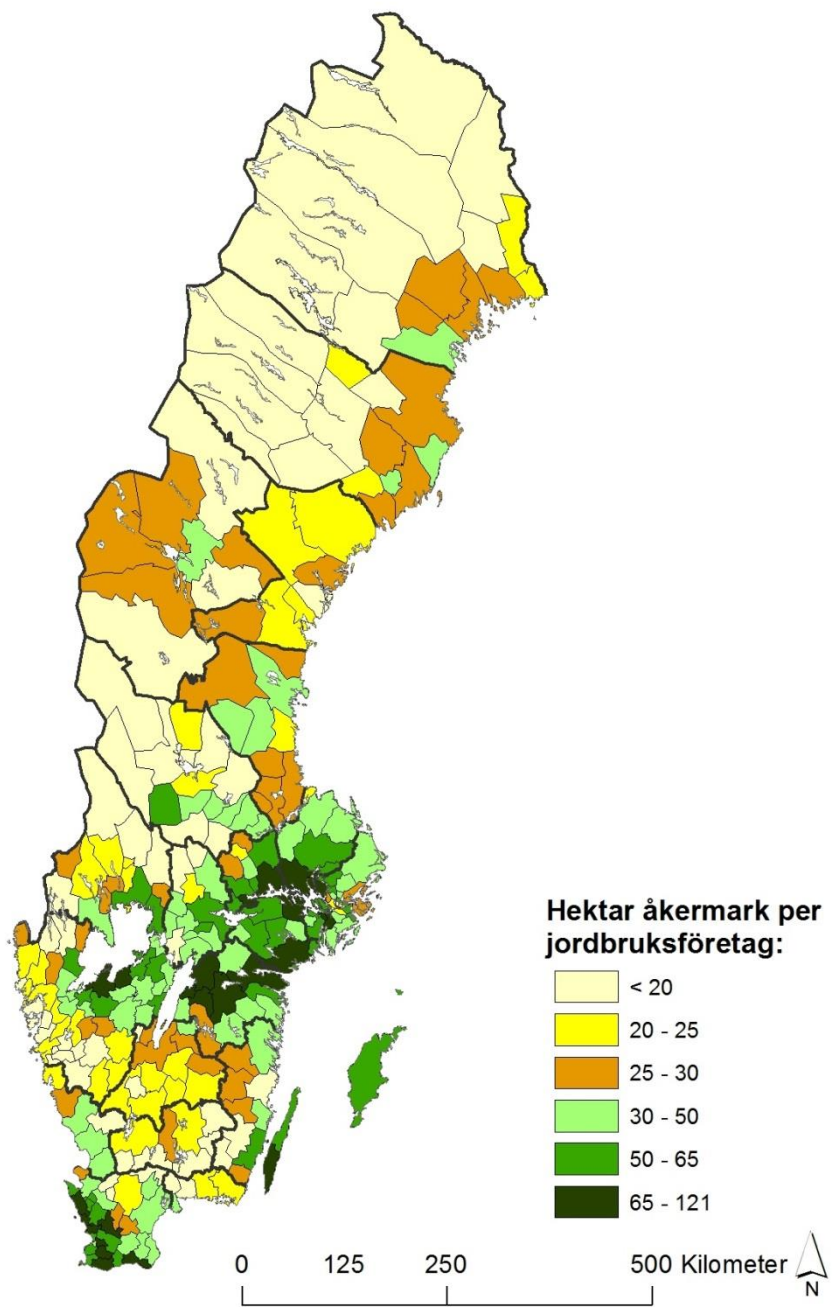


### Antal hektar brukad åkermark per jordbruksföretag 2014

Karta B visar att genomsnittet av antal hektar åkermark per jordbruksföretag skiljer sig åt i landet på kommunnivå. I två kommuner brukar företagen i snitt mer än 100 hektar, det är i Salem i Stockholms län och i Vadstena i Östergötlands län. I Skåne län finns en tredjedel av de kommuner där företagen i snitt brukar mer än 65 hektar. Det skiljer totalt knappt 22 000 hektar och knappt 4 500 företag mellan Västra Götalands län och Skåne län. Detta medför att företagen i Skåne län i genomsnitt brukar 18 hektar mer åkermark än företagen i Västra Götalands län.

I genomsnitt brukar ett företag 41 hektar åkermark i Sverige. Företagen i Östergötlands län och i Gotlands län brukar flest hektar i genomsnitt, 62 hektar, medan företagen i Kronobergs län har minst hektar i genomsnitt, 21 hektar.

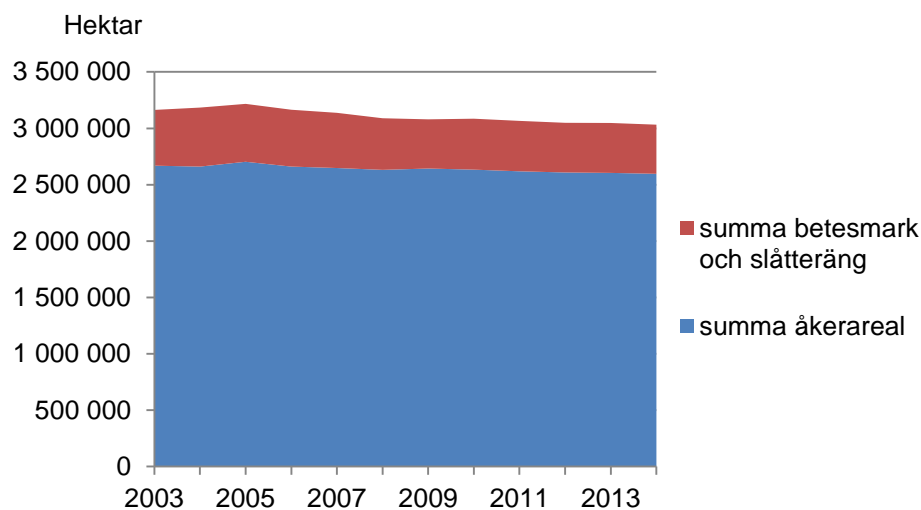
Beräkningarna är endast baserade på företag som har åkermark. Om ett företag exempelvis har åkermark i Västerbottens och Norrbottens län är det med i beräkningarna två gånger.

**Karta B. Genomsnittligt antal hektar åkermark per jordbruksföretag i respektive kommun 2014**

## Jordbruksmarkens förändring över tid

Sedan 2003 har jordbruksarealen minskat med 4 %. I figur G framgår det att arealen jordbruksmark var något större 2005 jämfört med åren precis före och efter. Till följd av EU:s jordbruksreform gick vi över från arealstöd till gårdsstöd 2005. Detta medförde att betydligt fler jordbrukare ansökte om stöd än tidigare. Ett stort antal av dessa företag hade tidigare inte ansökt om stöd. Vidare ansöktes om stöd för åkerarealer som ingen tidigare ansökt om stöd för. Detta tillsammans innebär att de redovisade arealerna för vissa grödor och antalet företag med växtodling för år 2005 är betydligt högre än vad redovisats för 2004.

Figur G Jordbruksmarkens förändring 2003 till 2014



Tablå C visar utvecklingen av arealer sedan 2003, för samma grödgrupper som i tablå A. Mellan 2003 och 2014 minskade arealen åkermark med knappt 3 % och betesarealen med knappt 12 %. Detta innebär att åkerarealen har ökat sin andel av jordbruksarealen från 84 % till 86 % under samma period. Ej utnyttjad åkermark är en grödgrupp som fanns tidigare men som har tagits bort. Totalt har jordbruksmarken minskat med 4 % mellan 2003 och 2014.

**Tablå C. Jordbruksmarkens fördelning. Hela riket, hektar (avrundade värden) 2003-2014**

	2003 <sup>1</sup>	2007	2010 <sup>2</sup>	2013	2014
Spannmål	1 153 900	990 100	962 800	984 500	1 034 400
- därav vete	411 300	361 600	400 000	326 200	455 200
- därav korn	368 500	326 700	318 800	392 600	335 300
- därav havre	279 800	207 900	164 400	200 600	164 900
- därav resterande	94 300	93 900	79 600	65 100	79 000
Baljväxter	38 800	28 600	46 100	40 000	44 500
Vall och grönfoderv.	965 000	1 127 600	1 194 700	1 177 800	1 172 200
Potatis	30 500	28 400	27 200	23 900	23 800
Socketbetor	50 100	40 700	37 900	36 200	34 300
Raps och rybs	58 600	87 800	110 200	125 700	96 000
Övriga växtslag <sup>3</sup>	42 700	53 900	67 200	51 200	52 800
Träda	275 600	280 600	176 800	158 100	132 500
Ospecificerad åkermark <sup>4</sup>	41 400	8 300	10 500	7 200	6 100
Ej utnyttjad åkermark	11 900	2 000	..	..	..
<b>Summa åkermark</b>	<b>2 668 600</b>	<b>2 648 000</b>	<b>2 633 500</b>	<b>2 604 500</b>	<b>2 596 500</b>
<b>Summa betesmark och slätteräng</b>	<b>494 400</b>	<b>489 300</b>	<b>451 900</b>	<b>442 900</b>	<b>435 700</b>
<b>Summa jordbruksmark</b>	<b>3 163 000</b>	<b>3 137 300</b>	<b>3 085 400</b>	<b>3 047 400</b>	<b>3 032 200</b>

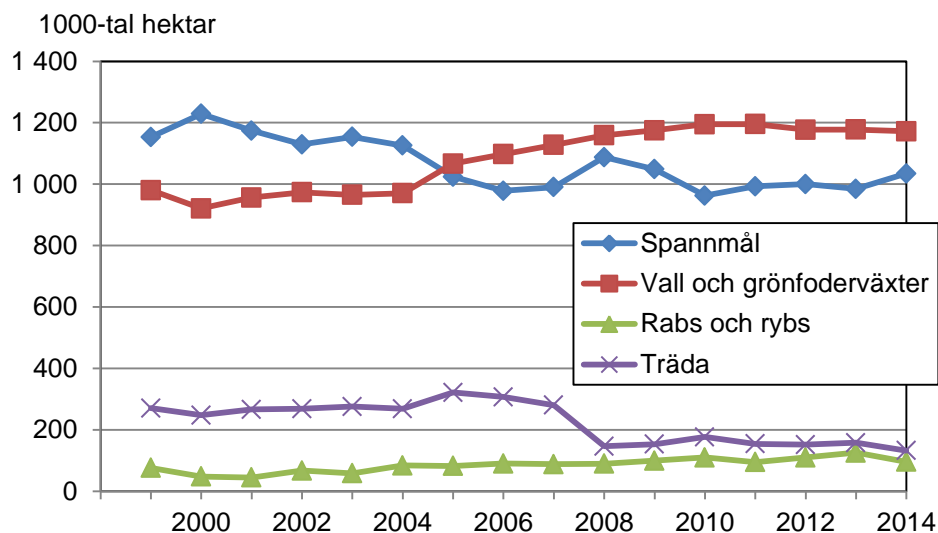
Anm. Värdena är avrundade till närmsta 100-tal, förändringar i hektar och procent som redovisas i texten är beräknade på faktiska värden.

- 1) För 2003 ingår enbart företag med minst 2,0 ha åkermark.
- 2) År 2010 har definitionen på vilka företag som ingår i LBR ändrats, se vidare avsnittet "Fakta om statistiken".
- 3) Frövall, oljelin, energiskog, trädgårdsväxter samt alla övriga mindre åkergrödor som inte ingår i ovanstående redovisning. I arealen för trädgårdsväxter ingår fr.o.m. år 2005 kryddväxter och utsäde grönsaker.
- 4) Arealer som ej kunnat fördelas per gröda.

## Minskande areal spannmål och ökande areal av vall och grönfoderväxter

I figur H visas utvecklingen för de fyra största åkergrupperna för åren 1999 till 2014. 1999 hade spannmål störst arealer och vall och grönfoder näst störst, 2005 bytte de plats som största grödgrupp. 1999 var arealen träda nästan fyra gånger större än raps och rybs, det har ändrats till att träda är 28 % större 2014.

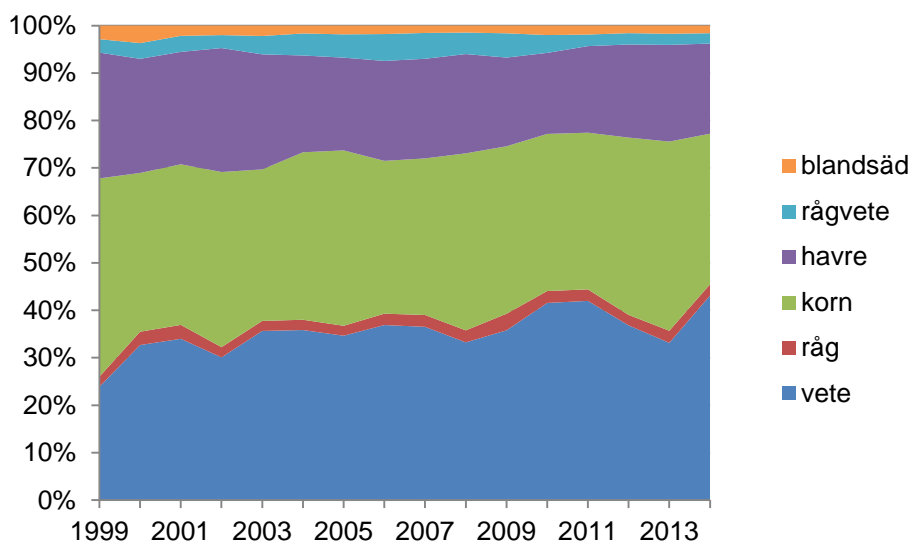
**Figur H. Areal i tusen hektar för de fyra största grödgrupperna åren 1999–2014**



### Spannmål

Utvecklingen för spannmål under perioden 1999 till 2014 ses i figur H. Sedan 1999 har spannmålsarealen minskat med 10 % till 1 034 400. Höstvete ökade med 81 % till 379 900 hektar under den här perioden, det är den spannmålsgröda som har ökat mest. Även vårvete ökade under samma period, totalt ökade vete med 65 % under perioden 1999 till 2014. I figur I visas fördelningen inom spannmålsgruppen mellan åren 1999-2014. Vete har ökat sin andel från 24 % till 44 %. Korn och havre minskade sin andel, korn från 42 % till 32 % och havre från 27 % till 19 %.

**Figur I. Utveckling av spannmålsareal 1999-2014**



### Baljväxter

Baljväxter har ökat med 5 700 hektar sedan 2003, andelen åkerareal som utgörs av baljväxter har ökat med en procentenhet under samma period. Ärtor är en del av baljväxterna och består av ärtor, åkerbönor, sötlupiner, vicker och kikärtor. Gruppen ärtor har ökat med 5 300 hektar till 34 200 hektar sedan 2003. Det har skett en del förändringar inom gruppen ärtor, 2003 bestod gruppen ärtor av 86 % ärtor och 13 % åkerbönor samt liten andel resterande grödor. 2014 är 57 % åkerbönor och 43 % ärtor samt en liten andel resterande grödor.

### Vall och grönfoderväxter

Även arealen vall och grönfoderväxter har ökat under samma period. Ökningen var 207 200 hektar vilket motsvarar 21 %. Mellan åren 2003 och 2011 ökade arealen vall och grönfoder varje år. En anledning till denna ökning är förändringar i jordbrukspolitiken år 2005 då gårdstödet infördes. Utvecklingen av vall och grönfoderväxter finns i figur H.

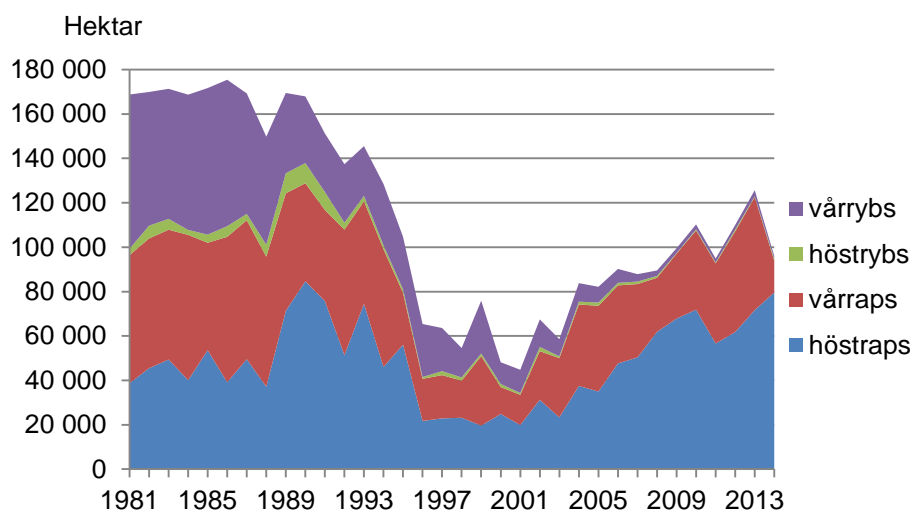
### Sockerbetor och potatis

Både sockerbetor och potatis har minskat sedan 2003. Sockerbetor minskade med 37 % till 34 300 och potatis minskade med 22 % till 23 800 hektar. En anledning till den stora minskningen för sockerbetor är att stöden för sockerbetor förändrades år 2005.

### Raps och rybs

I Figur H ser man att arealen för raps och rybs har ökat sedan 1999. Den totala arealen raps och rybs har dock minskat med 43 % till 96 600 hektar sedan 1981. Utvecklingen mellan de fyra olika grödorna ses i figur J. 1981 bestod arealen till 41 % av vårrybs, vilket då var den största grödan och nu motsvarar den mindre än 1 % av arealen. Efter en nedgång till 44 800 hektar 2001 ökar arealen raps och rybs.

Figur J. Utveckling för oljeväxter 1981-2014



### Övriga växtslag

Till gruppen övriga växtslag hör frövall, oljelin, energiskog, trädgårdsgrödor och andra växtslag. Arealen övriga växtslag har varierat mellan åren men 2014 är den 52 800 vilket är 24 % mer än 2003. Arealen energiskog har minskat med knappt 2 000 hektar. Fördelningen inom gruppen energiskog har ändrats från 2008. Då bestod energiskog till 91 % av salix, 2014 var det 80 % salix och 11 % poppel



### Träda

År 2003 var arealen träda 275 600 hektar, till 2014 har den minskat med 52 %. Den största minskningen skedde mellan 2007 och 2008. Då försvann kravet på att en del areal måste ligga i träda. Detta syns tydligt i figur H.

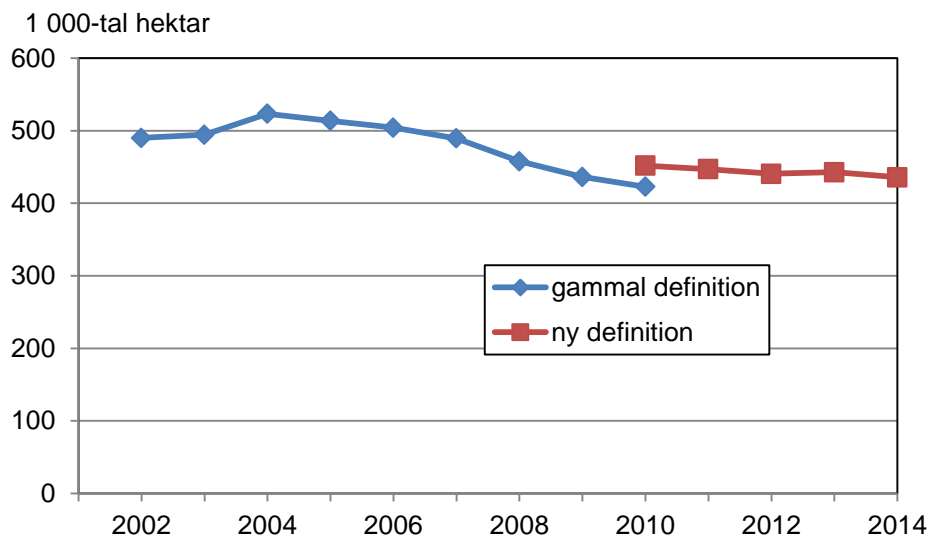
### Ospecificerad åkermark och utnyttjad åkermark

Ospecificerad åkermark är areal som ej kunnat specificeras per gröda och tillhör företag som inte söker något EU-stöd. Arealen ospecificerad åker har minskat med 85 % till 3 100 hektar sedan 2003. Ej utnyttjad åkermark fanns inte med som valbar gröda i 2014 års stödansökan, den togs bort till 2008, 2003 uppgick det till 11 900 hektar.

### Arealen till betesmark och slåtteräng minskar

Arealen betesmark har ändrats genom åren, vilket framgår i figur K. Förändringarna kan till viss del förklaras av hur stödssystemen har definierat begreppet betesmark. År 2010 har definitionen på vilka företag som ingår i LBR ändrats, se vidare avsnittet ”Fakta om statistiken”. Detta får till följd att arealen betesmark år 2010 ökar med 29 200 hektar jämfört med arealen enligt den gamla definitionen av LBR år 2010.

Figur K. Areal betesmark i tusen hektar åren 2002–2014



### Antal företag minskar och företagen brukar större arealer

År 2003 fanns det 66 780 jordbruksföretag, till 2014 har antalet minskat med drygt 1 %. På grund av olika saker som beskrivs nedan har antal företag varierat sedan 2003. Det finns en nedåtgående trend när det gäller antal företag. Figur L visar utvecklingen av hur stor andel av företag med åkermark som finns inom respektive storleksgrupp åker. 2014 återfanns störst andel av företagen i gruppen som har 5,1-10 hektar åkermark, 21 %.

År 2010 ändrades gränserna för vilka företag som ingår i Lantbruksregistret (LBR). År 2009 och tidigare gällde att företagen hade mer än 2,0 hektar åkermark medan det från och med 2010 gäller att företagen ska ha mer än 2,0 hektar åkermark eller minst 5,0 hektar jordbruksmark.

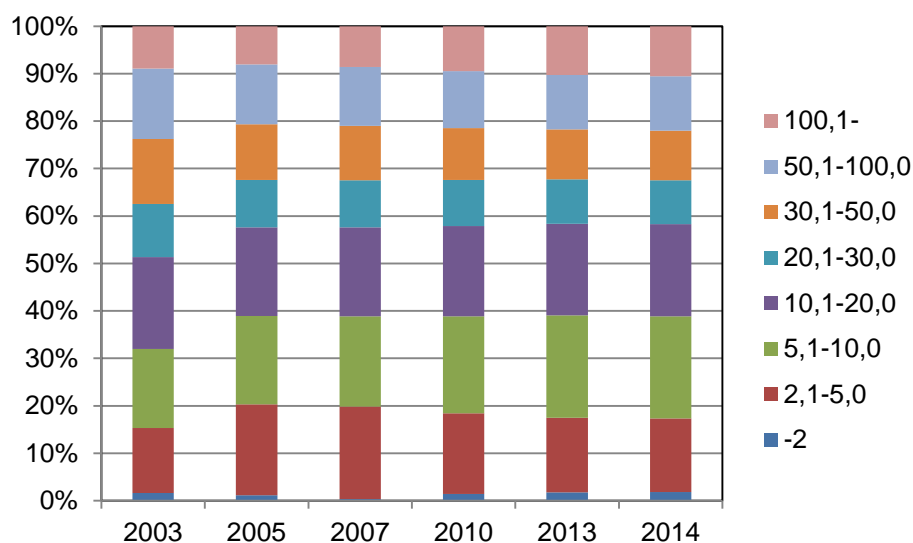
LBR baseras bland annat på information om företag som har sökt stöd och för vilka arealer de sökt stöd. Gränserna för att få stöd ändrades 2010.

2009 och tidigare var kraven att företaget skulle bruka minst 0,3 hektar jordbruksmark. Sedan 2010 gäller det att företaget ska bruka minst 4,0 hektar jordbruksmark.

Ändringen av gränserna i LBR och ändringen av stödsystemet bidrar troligen till att andelen företag i grupperna mindre än 2 hektar och 5,1-20 hektar ökat mellan 2009 och 2010 samtidigt som gruppen 2,1-5 hektar minskat.

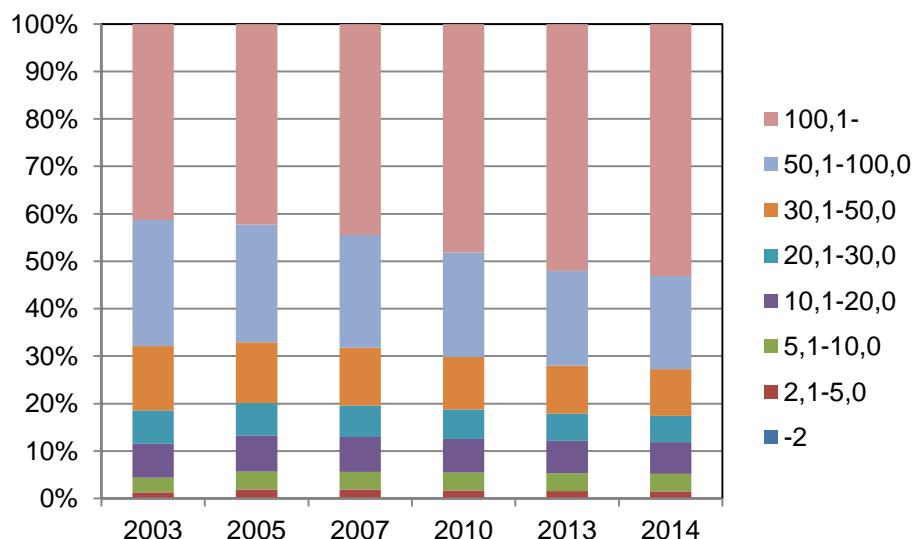
I samband med övergången från arealstöd till gårdsstöd år 2005 till följd av EU:s jordbruksreform ansökte betydligt fler jordbrukare om stöd än tidigare. Ett stort antal av dessa hade tidigare inte ansökt om stöd. Vidare ansöktes om stöd för åkerarealer som ingen tidigare ansökt om stöd för. Detta tillsammans innebär att de redovisade arealerna för vissa grödor och antalet företag med växtodling för år 2005 är betydligt högre än vad redovisats för 2004. Detta påverkar också andelen företag i vissa storleksgrupper, vilket syns i figur L.

**Figur L. Andel företag i respektive storleksgrupp åker 2003–2014**



I figur M ser man att över 50 % av åkermarken i landet brukas av företag som finns i gruppen mer än 100 hektar åkermark. Detta är en ökning sedan 2003 då det var ca 41 % av åkermarken som brukades av företagen i den gruppen. 2003 fanns det 2 668 600 hektar åkermark, arealen har minskat med nästan 3 % till 2014.

**Figur M. Andel hektar åkermark i respektive storleksgrupp åker 2003–2014**



## Tabeller

---

### Teckenförklaring

Explanation of symbols

–	Noll	Zero
0	Mindre än 0,5	Less than 0.5
0,0	Mindre än 0,05	Less than 0.05
..	Uppgift inte tillgänglig eller för osäker för att anges	Data not available
.	Uppgift kan inte förekomma	Not applicable
*	Preliminär uppgift	Provisional figure

**1a. Areal spannmål 2014, hektar****1a. Areas under cereals in 2014, hectares**

Område Storleksgrupp åker	Höstvete	Vårvete	Råg	Höstkorn	Vårkorn	Havre	Rågvete	Blandsäd	Summa spannmål
<b>Län</b>									
Stockholms	15 044	1 823	318	127	9 562	3 963	825	210	31 872
Uppsala	34 996	10 816	1 214	68	33 306	7 424	1 297	1 342	90 464
Södermanlands	27 147	5 051	682	33	13 990	8 798	2 849	781	59 334
Östergötlands	55 189	3 662	3 110	1 062	16 125	8 578	5 773	1 506	95 005
Jönköpings	1 885	791	77	11	6 215	5 226	783	1 158	16 147
Kronobergs	502	836	43	13	2 920	2 782	558	209	7 865
Kalmar	11 962	1 769	521	2 610	9 558	2 923	3 935	613	33 892
Gotlands	9 829	3 888	738	3 068	12 423	1 429	2 972	204	34 552
Blekinge	3 430	1 018	192	240	3 431	704	599	66	9 680
Skåne	99 792	6 762	13 397	4 708	72 614	7 940	6 176	501	211 889
Hallands	10 992	3 752	432	264	18 669	7 283	3 270	432	45 095
Västra Götalands	69 838	12 244	5 147	918	44 681	61 533	6 474	5 373	206 208
Värmlands	3 881	3 023	304	81	9 734	9 438	623	224	27 310
Örebro	12 906	7 448	407	106	16 030	13 497	1 323	227	51 944
Västmanlands	18 607	7 461	271	47	16 406	14 119	683	146	57 740
Dalarnas	2 799	2 148	204	-	8 021	4 064	55	77	17 369
Gävleborgs	982	1 776	58	-	9 867	3 373	100	126	16 282
Västernorrlands	69	368	2	-	3 402	550	8	124	4 524
Jämtlands	52	19	8	-	2 242	63	-	66	2 450
Västerbottens	-	383	4	-	8 641	684	3	146	9 861
Norrbottens	4	242	0	-	4 085	523	1	42	4 896
<b>Produktionsområde</b>									
Götalands södra slättbygder	86 954	7 573	6 476	2 943	62 673	9 574	4 895	326	181 415
Götalands mellanbygder	41 152	7 867	8 006	7 486	40 940	4 825	9 100	552	119 927
Götalands norra slättbygder	114 224	12 234	7 660	1 780	47 390	52 814	8 853	3 745	248 700
Svealands slättbygder	110 731	34 140	3 101	442	93 718	51 102	6 902	2 647	302 783
Götalands skogsbygder	17 233	6 465	1 253	669	32 907	28 270	6 327	4 754	97 877
Mellersta Sveriges skogsbygder	9 154	4 429	578	34	16 315	13 914	2 183	1 061	47 668
Nedre Norrland	455	1 950	53	3	15 196	3 177	44	265	21 143
Övre Norrland	4	625	4	-	12 784	1 218	4	226	14 864
<b>Storleksgrupp åker, hektar</b>									
- 2,0	4	-	-	-	3	2	-	2	11
2,1- 5,0	154	54	43	11	422	403	37	53	1 176
5,1- 10,0	1 100	316	130	68	2 171	2 328	181	205	6 499
10,1- 20,0	5 413	1 141	592	210	8 808	8 204	777	640	25 786
20,1- 30,0	8 039	1 977	933	248	11 712	9 195	1 120	691	33 914
30,1- 50,0	20 115	4 792	1 746	793	27 331	19 184	2 695	1 445	78 102
50,1- 100,0	59 116	13 573	4 316	2 277	66 321	39 212	7 242	3 637	195 695
100,1-	285 967	53 429	19 370	9 750	205 155	86 366	26 256	6 902	693 196
<b>Storleksgrupp jordbruksmark, hektar</b>									
- 2,0	-	-	-	-	-	-	-	-	-
2,1- 5,0	115	43	41	4	267	253	22	26	770
5,1- 10,0	1 023	262	127	44	1 876	1 882	148	139	5 500
10,1- 20,0	4 882	1 068	525	177	7 589	7 079	677	503	22 500
20,1- 30,0	7 393	1 863	797	241	10 504	8 350	899	506	30 552
30,1- 50,0	18 643	4 216	1 712	710	24 620	17 490	2 246	1 227	70 863
50,1- 100,0	55 226	12 968	3 917	1 811	62 462	37 956	6 432	3 045	183 817
100,1-	292 626	54 863	20 011	10 370	214 606	91 886	27 885	8 129	720 376
<b>Hela riket<sup>1</sup></b>									
2014	379 907	75 282	27 130	13 357	321 924	164 895	38 309	13 574	1 034 377
2013	209 860	116 353	25 127	13 701	378 867	200 581	23 059	16 943	984 490
2012	283 567	84 804	22 027	9 131	364 687	196 240	23 884	15 900	1 000 239
2011	349 793	66 986	24 094	14 370	313 459	181 170	24 215	18 676	992 763
2010	331 805	68 184	24 228	17 928	300 847	164 386	36 231	19 150	962 758

1) Se avsnittet Fakta om statistiken.

**1b. Antal företag med odling av spannmål 2014****1b. Number of holdings with cultivation of cereals 2014**

Område Storleksgrupp åker	Höstvete	Vårvete	Råg	Höstkorn	Vårkorn	Havre	Rågvete	Blandsäd	Summa spannmål
<b>Län</b>									
Stockholms	387	102	24	10	377	351	52	36	673
Uppsala	880	492	76	11	1 111	643	79	104	1 558
Södermanlands	616	218	36	4	548	559	148	75	1 012
Östergötlands	1 228	241	150	60	872	750	359	158	1 784
Jönköpings	150	97	13	6	673	829	90	166	1 252
Kronobergs	60	93	12	6	336	461	66	50	661
Kalmar	488	174	62	215	809	398	323	102	1 286
Gotlands	496	207	80	252	723	212	249	25	925
Blekinge	233	82	31	34	364	177	96	15	506
Skåne	2 658	379	734	289	3 294	822	394	56	4 217
Hallands	532	311	48	30	1 020	795	259	81	1 509
Västra Götalands	2 214	713	331	60	2 499	4 183	375	474	5 614
Värmlands	152	133	20	7	401	549	33	24	796
Örebro	430	297	42	8	588	724	71	27	996
Västmanlands	479	295	15	3	484	615	38	13	855
Dalarnas	172	132	24	-	458	377	8	10	667
Gävleborgs	64	107	12	-	591	443	10	30	820
Västernorrlands	6	23	..	-	263	108	..	22	350
Jämtlands	3	3	3	-	166	27	-	9	185
Västerbottens	-	34	..	-	434	130	..	25	535
Norrbottnens	..	13	..	-	189	67	..	6	224
<b>Produktionsområde</b>									
Götalands södra slättbygder	2 250	441	390	185	2 531	835	340	45	3 217
Götalands mellanbygder	1 790	501	505	591	2 614	705	716	75	3 501
Götalands norra slättbygder	2 831	646	426	98	2 260	3 013	462	264	4 608
Svealands slättbygder	2 835	1 444	196	41	3 178	2 912	385	246	5 142
Götalands skogsbygder	1 261	684	154	87	3 224	3 853	644	691	6 434
Mellersta Sveriges skogsbygder	429	273	53	4	974	1 232	127	102	1 888
Nedre Norrland	46	125	20	..	983	517	7	51	1 290
Övre Norrland	..	47	3	-	637	201	3	36	781
<b>Storleksgrupp åker, hektar</b>									
- 2,0	..	-	-	-	3	4	-	..	12
2,1- 5,0	..	29	18	6	213	251	15	..	590
5,1- 10,0	267	104	44	21	694	987	56	89	1 966
10,1- 20,0	843	259	131	50	1 846	2 058	173	203	4 102
20,1- 30,0	929	268	141	51	1 685	1 509	194	172	3 099
30,1- 50,0	1 666	523	228	114	2 714	2 195	360	243	4 420
50,1- 100,0	3 002	1 087	397	244	4 101	3 009	690	374	5 852
100,1-	4 437	1 851	755	509	4 852	3 134	1 157	382	6 170
<b>Storleksgrupp jordbruksmark, hektar</b>									
- 2,0	-	-	-	-	-	-	-	-	-
2,1- 5,0	46	16	14	..	116	133	9	15	335
5,1- 10,0	249	89	43	..	595	777	49	66	1 640
10,1- 20,0	760	239	115	45	1 602	1 865	144	165	3 699
20,1- 30,0	863	263	123	49	1 549	1 456	167	148	2 965
30,1- 50,0	1 569	462	230	99	2 564	2 169	298	232	4 338
50,1- 100,0	2 908	1 057	375	207	4 137	3 125	640	375	6 054
100,1-	4 817	1 995	814	577	5 545	3 622	1 338	497	7 180
<b>Hela riket<sup>1</sup></b>									
2014	11 212	4 121	1 714	995	16 108	13 147	2 645	1 498	26 211
2013	7 523	5 216	1 596	1 033	16 941	13 979	1 833	1 643	26 155
2012	9 173	4 309	1 451	795	17 380	14 876	1 886	1 691	27 414
2011	10 986	3 763	1 607	1 158	16 962	15 049	1 962	1 955	28 133
2010	11 172	3 488	1 669	1 437	17 319	15 100	2 969	1 993	29 320

Anm. För varje region redovisas antalet företag med odling i regionen. Detta innebär att vissa företag kan ingå i redovisningen för mer än en region.

1) Se avsnittet Fakta om statistiken.

**2a. Areal baljväxter, grönfoder och vall 2014, hektar****2a. Areas under leguminous plants, ley and green fodder in 2014, hectares**

Område Storleksgrupp åker	Ärter, åkerbönor m.m.	Konserv- ärter	Bruna bönor	Majs	Grönfoder	Slätter- och betesvall	Frövall
<b>Län</b>							
Stockholms	1 053	-	-	51	547	34 380	212
Uppsala	3 388	-	-	116	1 752	47 128	567
Södermanlands	1 994	-	-	113	982	45 917	1 161
Östergötlands	6 545	-	-	777	2 006	69 628	1 823
Jönköpings	88	-	-	126	4 065	65 151	24
Kronobergs	16	-	-	54	1 989	35 804	6
Kalmar	1 083	-	465	3 154	4 487	68 778	177
Gotlands	1 397	14	-	2 314	863	37 445	48
Blekinge	105	4	-	528	464	14 874	18
Skåne	2 370	6 940	-	6 240	3 694	102 653	4 203
Hallands	981	1 851	-	2 013	1 943	47 628	372
Västra Götalands	9 895	1 020	-	938	9 425	183 209	3 567
Värmlands	865	-	-	83	3 043	64 647	303
Örebro	1 617	-	-	49	1 629	35 405	779
Västmanlands	2 272	5	-	66	699	25 225	895
Dalarnas	357	-	-	-	1 235	34 992	55
Gävleborgs	174	-	-	0	1 871	44 772	71
Västernorrlands	-	-	-	-	1 107	40 681	51
Jämtlands	5	-	-	-	1 333	34 658	9
Västerbottens	-	-	-	-	1 952	51 343	38
Norrbottens	14	-	-	-	590	25 628	3
<b>Produktionsområde</b>							
Götalands södra slättbygder	2 046	6 455	-	3 922	1 597	49 713	3 380
Götalands mellanbygder	3 267	1 902	465	8 613	5 254	119 971	1 121
Götalands norra slättbygder	14 385	1 020	-	1 112	5 519	113 735	4 914
Svealands slättbygder	10 661	5	-	478	6 332	196 561	3 564
Götalands skogsbygder	1 971	451	-	2 394	15 996	317 271	723
Mellersta Sveriges skogsbygder	1 837	-	-	103	4 080	111 742	566
Nedre Norrland	37	-	-	0	4 102	117 721	71
Övre Norrland	14	-	-	-	2 796	83 228	43
<b>Storleksgrupp åker, hektar</b>							
- 2,0	-	-	-	-	3	851	-
2,1- 5,0	7	10	-	2	183	27 587	69
5,1- 10,0	100	31	-	79	754	76 313	137
10,1- 20,0	329	164	-	326	1 864	122 287	198
20,1- 30,0	492	160	14	303	1 956	87 659	167
30,1- 50,0	1 496	792	15	832	4 134	139 052	349
50,1- 100,0	4 182	1 715	28	2 764	9 973	238 517	1 268
100,1-	27 612	6 960	408	12 315	26 808	417 676	12 194
<b>Storleksgrupp jordbruksmark, hektar</b>							
- 2,0	-	-	-	-	1	2	-
2,1- 5,0	7	10	-	1	74	15 920	32
5,1- 10,0	82	31	-	78	458	65 639	143
10,1- 20,0	286	142	-	262	1 433	109 287	209
20,1- 30,0	467	158	11	170	1 419	80 061	181
30,1- 50,0	1 402	734	15	761	3 153	126 392	309
50,1- 100,0	3 835	1 686	16	2 060	8 455	226 860	1 082
100,1-	28 139	7 071	423	13 290	30 683	485 782	12 425
<b>Hela riket<sup>1</sup></b>							
2014	34 217	9 833	465	16 621	45 676	1 109 942	14 381
2013	30 065	9 407	501	15 893	37 450	1 124 505	13 978
2012	31 360	8 486	479	16 482	38 894	1 121 769	14 074
2011	32 506	8 472	712	15 829	39 733	1 139 695	14 743
2010	36 084	9 368	658	16 325	40 744	1 137 642	14 818

1) Se avsnittet Fakta om statistiken.

**2b. Antal företag med odling av baljväxter, grönfoder och vall 2014**

2b. Number of holdings with cultivation of leguminous plants, ley and green fodder in 2014

Område Storleksgrupp åker	Årer, åkerböror m.m.	Konserv- ärter	Bruna böror	Majs	Grönfoder	Slätter- och betesvall	Frövall
<b>Län</b>							
Stockholms	63	-	-	6	75	1 645	9
Uppsala	229	-	-	10	145	2 305	40
Södermanlands	119	-	-	10	104	1 802	36
Östergötlands	387	-	-	39	233	2 950	92
Jönköpings	10	-	-	17	602	3 282	8
Kronobergs	5	-	-	3	303	2 175	4
Kalmar	85	-	39	193	380	2 797	11
Gotlands	148	..	-	153	114	1 294	6
Blekinge	17	..	-	48	107	1 221	5
Skåne	151	437	-	444	522	7 016	172
Hallands	97	126	-	128	255	2 903	22
Västra Götalands	578	60	-	70	939	10 229	129
Värmlands	47	-	-	4	210	2 778	24
Örebro	104	-	-	7	128	1 897	37
Västmanlands	140	..	-	5	49	1 336	46
Dalarnas	29	-	-	-	157	1 712	9
Gävleborgs	19	-	-	..	214	2 020	10
Västernorrlands	-	-	-	-	215	1 803	10
Jämtlands	3	-	-	-	206	1 373	..
Västerbottens	-	-	-	-	218	2 048	7
Norrbottens	3	-	-	-	63	1 065	..
<b>Produktionsområde</b>							
Götalands södra slättbygder	152	423	-	264	195	3 909	146
Götalands mellanbygder	289	118	39	589	532	5 645	50
Götalands norra slättbygder	827	60	-	55	451	5 797	194
Svealands slättbygder	670	..	-	42	500	8 890	173
Götalands skogsbygder	180	30	-	196	2 229	18 053	67
Mellersta Sveriges skogsbygder	114	-	-	11	412	5 708	40
Nedre Norrland	10	-	-	..	606	5 001	15
Övre Norrland	3	-	-	-	339	3 464	10
<b>Storleksgrupp åker, hektar</b>							
- 2,0	-	-	-	-	..	712	-
2,1- 5,0	8	3	-	3	..	7 624	26
5,1- 10,0	33	5	-	30	407	11 881	38
10,1- 20,0	70	18	-	67	721	10 768	27
20,1- 30,0	83	18	4	52	541	5 130	21
30,1- 50,0	203	68	3	119	828	5 851	37
50,1- 100,0	490	143	5	288	1 170	6 582	90
100,1-	1 341	372	27	576	1 378	6 290	439
<b>Storleksgrupp jordbruksmark, hektar</b>							
- 2,0	-	-	-	-	..	4	-
2,1- 5,0	6	3	-	..	..	4 350	12
5,1- 10,0	30	5	-	..	257	12 105	44
10,1- 20,0	61	15	-	51	610	11 513	31
20,1- 30,0	78	18	3	36	490	5 644	24
30,1- 50,0	187	63	3	110	775	6 315	32
50,1- 100,0	459	142	3	230	1 215	7 232	89
100,1-	1 407	381	30	676	1 779	7 675	446
<b>Hela riket<sup>1</sup></b>							
2014	2 228	627	39	1 135	5 189	54 838	678
2013	2 017	592	42	1 130	4 571	56 187	697
2012	2 093	518	45	1 222	4 750	55 800	700
2011	2 270	536	54	1 215	4 899	57 206	769
2010	2 556	577	49	1 302	5 121	58 559	813

Anm. För varje region redovisas antalet företag med odling i regionen. Detta innebär att vissa företag kan ingå i redovisningen för mer än en region.

1) Se avsnittet Fakta om statistiken.

**3a. Areal potatis, sockerbetor och oljevaxter 2014, hektar****3a. Areas under potatoes, sugar beets and oilseeds 2014, hectares**

Område Storleksgrupp åker	Mat- potatis	Potatis för stärkelse	Socker- betor	Höstraps	Vårrops	Höstrybs	Vårrys	Summa raps och rybs	Oljelin
<b>Län</b>									
Stockholms	104	-	17	1 226	892	70	25	2 214	328
Uppsala	196	-	7	1 937	2 035	115	93	4 180	351
Södermanlands	49	0	27	1 877	1 188	129	66	3 260	1 016
Östergötlands	1 763	-	6	8 552	1 977	50	66	10 646	3 503
Jönköpings	103	-	-	228	39	10	-	277	-
Kronobergs	52	5	-	100	83	9	10	202	-
Kalmar	472	635	69	3 838	162	-	7	4 008	90
Gotlands	865	-	37	4 212	795	10	13	5 030	-
Blekinge	82	1 805	588	934	80	-	-	1 014	-
Skåne	6 812	3 615	32 700	45 827	510	60	66	46 462	151
Hallands	1 924	21	802	1 998	900	6	-	2 903	32
Västra Götalands	2 232	59	3	6 951	3 000	38	74	10 062	577
Värmlands	326	-	-	28	584	15	265	892	-
Örebro	523	-	-	1 135	1 012	63	29	2 239	224
Västmanlands	36	-	-	578	959	195	38	1 770	284
Dalarnas	842	-	-	118	97	-	206	421	5
Gävleborgs	196	-	-	63	16	23	110	212	-
Västernorrlands	155	-	-	-	4	-	8	12	-
Jämtlands	120	-	-	-	1	-	-	1	-
Västerbottens	307	-	-	2	3	-	53	57	-
Norrbottns	477	-	-	-	3	-	148	151	-
<b>Produktionsområde</b>									
Götalands södra slättbygder	5 031	616	27 151	34 860	959	27	59	35 905	180
Götalands mellanbygder	4 758	4 993	6 678	19 861	1 120	38	19	21 039	93
Götalands norra slättbygder	3 672	59	6	14 572	4 143	50	94	18 859	3 679
Svealands slättbygder	1 064	0	51	6 728	6 352	587	296	13 963	2 170
Götalands skogsbygder	773	474	367	2 926	1 101	67	55	4 150	132
Mellersta Sveriges skogsbygder	680	-	3	651	621	23	419	1 715	306
Nedre Norrland	863	-	-	3	39	-	133	175	-
Övre Norrland	797	-	-	2	6	-	201	208	-
<b>Storleksgrupp åker, hektar</b>									
- 2,0	2	-	2	0	-	-	-	0	-
2,1- 5,0	60	-	5	43	4	-	-	47	3
5,1- 10,0	176	11	48	206	30	5	2	243	-
10,1- 20,0	641	71	301	1 004	227	20	13	1 264	31
20,1- 30,0	629	135	622	1 333	247	14	46	1 641	36
30,1- 50,0	1 426	354	1 779	3 711	554	22	75	4 362	119
50,1- 100,0	3 232	1 319	5 394	11 087	2 164	216	90	13 557	840
100,1-	11 472	4 252	26 106	62 218	11 114	518	1 051	74 901	5 531
<b>Storleksgrupp jordbruksmark, hektar</b>									
- 2,0	1	-	-	-	-	-	-	-	-
2,1- 5,0	47	-	5	39	3	-	-	43	-
5,1- 10,0	158	11	48	181	29	5	2	216	3
10,1- 20,0	600	62	257	926	222	19	13	1 179	31
20,1- 30,0	614	112	583	1 179	233	15	46	1 473	36
30,1- 50,0	1 425	315	1 764	3 459	529	17	72	4 076	63
50,1- 100,0	3 028	1 198	5 016	10 386	2 089	219	67	12 760	806
100,1-	11 766	4 444	26 583	63 434	11 236	520	1 077	76 266	5 620
<b>Hela riket<sup>1</sup></b>									
2014	17 638	6 141	34 256	79 603	14 341	793	1 277	96 014	6 561
2013	17 810	6 066	36 234	71 638	50 949	319	2 751	125 656	4 839
2012	18 706	6 018	39 025	61 778	45 323	808	2 059	109 968	8 797
2011	20 046	7 616	39 638	56 600	36 112	395	1 781	94 887	14 743
2010	19 842	7 361	37 950	71 836	35 695	496	2 207	110 234	19 144

1) Se avsnittet Fakta om statistiken.



**3b. Antal företag med odling av potatis, sockerbetor och oljevaxter 2014****3b. Number of holdings with cultivation of potatoes, sugar beets and oilseeds in 2014**

Område Storleksgrupp åker	Mat- potatis	Potatis för stärkelse	Sockerbetor	Höstraps	Vårtraps	Höstrybs	Vårtrybs	Summa raps och rybs	Oljelin
<b>Län</b>									
Stockholms	58	-	..	52	47	6	..	94	10
Uppsala	89	-	3	107	118	8	5	220	19
Södermanlands	36	..	..	74	61	6	6	135	31
Östergötlands	154	-	..	395	125	4	6	498	177
Jönköpings	137	-	-	20	6	..	-	25	-
Kronobergs	85	..	-	11	8	..	..	22	-
Kalmar	98	34	6	220	20	-	..	234	..
Gotlands	87	-	4	333	77	..	..	361	-
Blekinge	57	123	71	84	11	-	-	90	-
Skåne	521	201	1 721	1 928	56	7	3	1 973	7
Hallands	202	3	103	144	81	..	-	220	..
Västra Götalands	487	5	..	361	190	3	11	536	35
Värmlands	82	-	-	4	27	..	8	39	-
Örebro	103	-	-	45	58	5	..	105	13
Västmanlands	21	-	-	32	51	16	..	97	12
Dalarnas	136	-	-	12	6	-	17	33	..
Gävleborgs	142	-	-	4	..	..	13	22	-
Västernorrlands	128	-	-	-	..	-	..	3	-
Jämtlands	121	-	-	-	..	-	-	..	-
Västerbottens	111	-	-	..	8	-	8	18	-
Norrbottns	77	-	-	-	3	-	10	12	-
<b>Produktionsområde</b>									
Götalands södra slättbygder	430	63	1 424	1 441	80	6	..	1 508	8
Götalands mellanbygder	420	274	478	1 191	115	3	3	1 243	5
Götalands norra slättbygder	311	5	..	696	264	4	12	918	202
Svealands slättbygder	289	..	7	309	346	42	20	662	84
Götalands skogsbygder	658	43	38	245	106	9	7	359	5
Mellersta Sveriges skogsbygder	219	-	..	40	36	..	23	99	9
Nedre Norrland	416	-	-	..	6	-	14	20	-
Övre Norrland	211	-	-	..	11	-	18	30	-
<b>Storleksgrupp åker, hektar</b>									
- 2,0	9	-	..	..	-	-	-	..	-
2,1- 5,0	164	-	..	..	..	-	-	..	..
5,1- 10,0	315	3	19	53	14	..	..	70	-
10,1- 20,0	508	17	84	172	44	3	..	217	..
20,1- 30,0	293	29	131	208	35	..	9	248	6
30,1- 50,0	406	52	280	449	86	4	11	549	13
50,1- 100,0	510	106	526	943	229	27	14	1 172	70
100,1-	724	160	872	1 981	546	28	58	2 452	217
<b>Storleksgrupp jordbruksmark, hektar</b>									
- 2,0	..	-	-	-	-	-	-	-	-
2,1- 5,0	..	-	..	15	4	-	-	19	-
5,1- 10,0	303	3	..	45	12	..	..	59	..
10,1- 20,0	492	15	72	164	44	..	..	209	..
20,1- 30,0	294	24	119	183	34	..	9	224	6
30,1- 50,0	422	47	285	427	81	..	10	519	9
50,1- 100,0	527	103	499	894	221	27	13	1 117	66
100,1-	800	175	919	2 096	563	29	60	2 584	225
<b>Hela riket<sup>1</sup></b>									
2014	2 929	367	1 915	3 824	959	65	98	4 731	312
2013	3 045	386	2 005	3 609	2 451	30	208	5 856	261
2012	3 172	415	2 113	3 277	2 363	64	169	5 372	444
2011	3 442	521	2 173	3 150	1 929	42	154	4 914	671
2010	3 685	516	2 248	3 840	1 865	54	185	5 596	878

Anm. För varje region redovisas antalet företag med odling i regionen. Detta innebär att vissa företag kan ingå i redovisningen för mer än en region.

1) Se avsnittet Fakta om statistiken.

**4a. Areal träda m.m. samt total åkermark 2014, hektar**

4a. Areas under bare fallow etc. and total area of arable land in 2014, hectares

Område Storleksgrupp åker	Energiskog	Trädgårds- växter	Andra växtslag	Träda	Ospecificerad åkermark	Summa åkermark
<b>Län</b>						
Stockholms	440	261	87	10 450	99	82 114
Uppsala	1 800	149	643	14 601	144	165 485
Södermanlands	1 527	464	161	9 751	85	125 839
Östergötlands	1 067	623	219	7 833	162	201 604
Jönköpings	68	154	23	1 155	145	87 525
Kronobergs	106	50	21	932	166	47 268
Kalmar	182	1 066	53	2 166	162	120 940
Gotlands	84	916	53	2 142	59	85 820
Blekinge	38	742	7	847	87	30 883
Skåne	2 285	8 267	601	4 317	494	443 692
Hallands	110	671	46	2 706	215	109 311
Västra Götalands	919	892	688	34 589	1 023	465 306
Värmlands	309	123	325	7 807	612	106 647
Örebro	1 678	110	74	8 216	187	104 674
Västmanlands	995	56	974	10 578	61	101 656
Dalarnas	198	172	163	3 764	282	59 854
Gävleborgs	51	49	173	3 034	337	67 221
Västernorrlands	51	53	49	960	564	48 207
Jämtlands	10	89	20	732	361	39 787
Västerbottens	280	60	32	4 705	557	69 192
Norrbottnens	44	176	20	1 183	319	33 501
<b>Produktionsområde</b>						
Götalands södra slättbygder	964	5 140	425	3 214	237	327 390
Götalands mellanbygder	1 190	5 841	255	5 264	310	310 940
Götalands norra slättbygder	1 433	1 145	761	22 985	419	442 404
Svealands slättbygder	6 374	1 065	2 025	54 061	582	601 740
Götalands skogsbygder	1 119	1 164	259	21 738	1 398	468 258
Mellersta Sveriges skogsbygder	758	352	513	15 985	957	187 264
Nedre Norrland	78	197	140	3 291	1 231	149 047
Övre Norrland	324	239	52	5 932	987	109 485
<b>Storleksgrupp åker, hektar</b>						
- 2,0	4	235	3	28	163	1 300
2,1- 5,0	83	355	103	2 529	4 845	37 065
5,1- 10,0	484	643	196	10 139	1 114	96 965
10,1- 20,0	1 102	1 076	355	18 106	-	173 900
20,1- 30,0	849	663	209	13 979	-	143 429
30,1- 50,0	1 566	1 221	452	19 748	-	255 800
50,1- 100,0	2 079	2 870	1 118	25 064	-	509 613
100,1-	6 074	8 080	1 995	42 876	-	1 378 455
<b>Storleksgrupp jordbruksmark, hektar</b>						
- 2,0	-	214	2	1	70	291
2,1- 5,0	61	331	80	2 145	4 225	23 749
5,1- 10,0	444	611	191	9 871	1 827	85 310
10,1- 20,0	1 038	977	365	17 358	-	155 987
20,1- 30,0	759	682	196	13 529	-	131 002
30,1- 50,0	1 481	1 241	429	19 361	-	233 786
50,1- 100,0	1 915	2 724	1 098	24 628	-	480 985
100,1-	6 542	8 363	2 069	45 575	-	1 485 418
<b>Hela riket<sup>1</sup></b>						
2014	12 241	15 143	4 430	132 469	6 122	2 596 527
2013	12 647	14 599	5 111	158 113	7 166	2 604 531
2012	12 627	15 310	4 689	151 518	9 834	2 608 274
2011	12 922	15 597	4 969	154 181	9 833	2 618 885
2010	13 126	14 687	5 381	176 801	10 535	2 633 457

1) Se avsnittet Fakta om statistiken.

**4b. Antal företag med träda m.m. samt totalt antal företag med åkermark 2014**

4b. Number of holdings with bare fallow etc. and total number of holdings with arable land in 2014

Område Storleksgrupp åker	Energiskog	Trädgårds- växter	Andra växtslag	Träda	Ospecificerad åkermark	Summa åkermark
<b>Län</b>						
Stockholms	42	75	45	837	30	1 862
Uppsala	145	56	96	1 571	40	2 819
Södermanlands	113	76	63	964	24	2 076
Östergötlands	103	109	53	1 098	48	3 263
Jönköpings	20	73	39	509	43	3 375
Kronobergs	19	51	30	340	48	2 278
Kalmar	28	166	39	629	45	2 942
Gotlands	8	128	35	402	16	1 395
Blekinge	9	124	14	271	28	1 311
Skåne	306	761	188	1 094	151	8 098
Hallands	24	161	38	644	62	3 187
Västra Götalands	156	271	204	5 130	287	12 556
Värmlands	26	41	66	1 025	158	3 280
Örebro	141	55	42	981	52	2 276
Västmanlands	66	27	75	885	18	1 671
Dalarnas	30	47	48	602	80	1 980
Gävleborgs	9	54	44	527	84	2 234
Västernorrlands	12	39	20	218	146	2 031
Jämtlands	3	39	15	177	98	1 505
Västerbottens	38	47	28	583	149	2 402
Norrbottnens	5	54	22	226	83	1 228
<b>Produktionsområde</b>						
Götalands södra slättbygder	170	487	113	893	76	4 787
Götalands mellanbygder	129	668	130	1 247	91	6 258
Götalands norra slättbygder	185	213	151	3 378	118	7 414
Svealands slättbygder	498	288	314	5 259	160	10 581
Götalands skogsbygder	187	473	243	4 286	399	19 510
Mellersta Sveriges skogsbygder	88	120	138	2 178	258	6 703
Nedre Norrland	18	128	72	830	325	5 546
Övre Norrland	43	103	51	834	263	4 018
<b>Storleksgrupp åker, hektar</b>						
- 2,0	3	299	6	38	109	1 138
2,1- 5,0	33	230	62	990	1 398	9 758
5,1- 10,0	111	301	112	2 515	183	13 508
10,1- 20,0	181	347	174	3 246	-	12 185
20,1- 30,0	122	164	102	1 956	-	5 829
30,1- 50,0	145	234	141	2 583	-	6 556
50,1- 100,0	203	382	259	3 272	-	7 191
100,1-	491	490	343	3 949	-	6 633
<b>Storleksgrupp jordbruksmark, hektar</b>						
- 2,0	-	263	3	..	52	315
2,1- 5,0	18	188	44	..	1 261	6 265
5,1- 10,0	108	299	104	2 440	377	13 998
10,1- 20,0	168	348	176	3 150	-	12 949
20,1- 30,0	124	174	90	1 944	-	6 352
30,1- 50,0	137	231	141	2 537	-	7 037
50,1- 100,0	207	374	257	3 300	-	7 851
100,1-	527	570	384	4 452	-	8 031
<b>Hela riket<sup>1</sup></b>						
2014	1 289	2 447	1 199	18 549	1 690	62 798
2013	1 301	2 236	1 211	19 592	1 998	64 321
2012	1 292	2 356	1 107	19 387	2 798	64 798
2011	1 282	2 491	949	19 572	2 804	66 413
2010	1 284	2 448	908	20 116	2 990	68 296

Anm. För varje region redovisas antalet företag med odling i regionen. Detta innebär att vissa företag kan ingå i redovisningen för mer än en region.

1) Se avsnittet Fakta om statistiken.

**5a. Areal betesmark och slåtteräng 2014, hektar****5a. Areas under pasture and meadow in 2014, hectares**

Område Storleksgrupp åker	Betesmark	Slåtteräng	Skogsbeta	Fäodbeta	Alvarbeta	Mosaikbe- tesmarker	Ospecifice- rad betes- mark	Summa betes-mark och slåtte- räng
<b>Län</b>								
Stockholms	9 400	104	721	-	-	31	153	10 409
Uppsala	13 948	333	1 495	-	-	155	102	16 033
Södermanlands	15 327	391	391	-	-	115	81	16 304
Östergötlands	38 535	200	1 284	-	-	126	165	40 309
Jönköpings	37 997	129	171	-	-	0	207	38 504
Kronobergs	19 910	206	123	-	-	31	177	20 447
Kalmar	47 047	841	2 177	-	21 803	100	182	72 151
Gotlands	15 096	226	4 310	-	4 502	190	68	24 392
Blekinge	10 127	77	175	-	-	302	59	10 741
Skåne	52 943	1 882	56	-	-	34	376	55 292
Hallands	15 049	137	22	-	-	136	127	15 470
Västra Götalands	54 985	663	631	-	-	3 262	546	60 087
Värmlands	6 348	168	23	103	-	1	162	6 805
Örebro	8 024	189	168	-	-	4	132	8 517
Västmanlands	6 126	469	2	-	-	29	62	6 688
Dalarnas	4 443	142	166	5 469	-	-	111	10 331
Gävleborgs	3 668	133	27	1 594	-	-	88	5 510
Västernorrlands	1 726	48	15	212	-	-	128	2 129
Jämtlands	3 426	84	411	7 226	-	-	204	11 351
Västerbottens	1 409	142	270	233	-	-	158	2 211
Norrbottnens	682	1 158	67	-	-	-	88	1 995
<b>Produktionsområde</b>								
Götalands södra slättbygder	16 135	791	0	-	-	34	131	17 091
Götalands mellanbygder	68 627	1 788	5 572	-	26 305	503	265	103 059
Götalands norra slättbygder	38 069	494	652	-	-	39	200	39 454
Svealands slättbygder	51 090	1 431	2 699	-	-	329	453	56 002
Götalands skogsbygder	162 578	1 200	2 660	-	-	3 599	1 209	171 245
Mellersta Sveriges skogsbygder	17 582	444	183	284	-	12	406	18 911
Nedre Norrland	8 933	227	108	7 349	-	-	310	16 929
Övre Norrland	3 201	1 348	830	7 203	-	-	401	12 984
<b>Storleksgrupp åker, hektar</b>								
- 2,0	20 504	2 234	1 981	1 170	3 854	902	1 291	31 936
2,1- 5,0	15 807	468	430	488	410	74	1 623	19 301
5,1- 10,0	23 617	580	1 261	498	314	761	315	27 347
10,1- 20,0	35 595	723	1 253	1 636	1 200	683	101	41 190
20,1- 30,0	27 707	390	1 236	1 754	1 489	266	27	32 868
30,1- 50,0	44 227	577	1 745	2 288	2 147	291	17	51 292
50,1- 100,0	77 933	1 029	2 102	4 640	6 159	554	3	92 420
100,1-	120 824	1 723	2 697	2 362	10 733	984	-	139 323
<b>Storleksgrupp jordbruksmark, hektar</b>								
- 2,0	15	0	-	-	-	-	62	77
2,1- 5,0	1 700	60	2	1	-	1	1 052	2 815
5,1- 10,0	19 549	993	122	26	7	45	1 562	22 304
10,1- 20,0	31 142	949	560	237	60	147	314	33 409
20,1- 30,0	24 636	617	681	330	172	155	139	26 729
30,1- 50,0	38 698	721	1 316	737	360	240	69	42 141
50,1- 100,0	72 622	1 282	2 693	1 551	1 375	757	71	80 352
100,1-	177 852	3 102	7 331	11 955	24 331	3 170	107	227 848
<b>Hela riket<sup>1</sup></b>								
2014	366 214	7 724	12 705	14 836	26 305	4 516	3 376	435 676
2013	369 910	8 016	13 872	16 002	26 627	4 839	3 630	442 896
2012	371 403	7 841	13 509	14 776	26 586	4 537	1 923	440 574
2011	376 986	7 813	13 114	16 541	26 235	4 300	1 911	446 901
2010	384 701	7 982	11 732	18 708	23 078	3 833	1 874	451 908

1) Se avsnittet Fakta om statistiken.

**5b. Antal företag med betesmark och slätteräng 2014****5b. Number of holdings with pasture and meadow in 2014**

Område Storleksgrupp åker	Betesmark	Slätteräng	Skogsbete	Fäbodbete	Alvarbete	Mosaikbe- tesmarker	Ospecifice- rad betes- mark	Summa betes-mark och slätte- räng
<b>Län</b>								
Stockholms	1 052	31	75	-	-	9	35	1 093
Uppsala	1 429	59	124	-	-	27	38	1 488
Södermanlands	1 178	61	58	-	-	23	23	1 212
Östergötlands	2 341	71	173	-	-	30	56	2 407
Jönköpings	2 972	115	38	-	-	..	69	3 048
Kronobergs	1 923	130	21	-	-	13	59	1 995
Kalmar	2 450	239	112	-	162	18	50	2 547
Gotlands	952	96	255	-	161	59	19	1 009
Blekinge	1 019	38	15	-	-	28	31	1 052
Skåne	4 402	283	13	-	-	4	122	4 595
Hallands	2 022	46	8	-	-	11	54	2 081
Västra Götalands	6 435	249	102	-	-	65	247	6 744
Värmlands	993	67	9	3	-	..	77	1 106
Örebro	953	45	21	-	-	3	33	1 004
Västmanlands	631	47	3	-	-	8	16	669
Dalarnas	795	73	9	85	-	-	48	897
Gävleborgs	792	47	9	23	-	-	44	863
Västernorrlands	534	33	4	4	-	-	71	620
Jämtlands	647	48	26	87	-	-	45	728
Västerbottens	332	44	24	..	-	-	41	399
Norrbottnens	196	110	7	-	-	-	33	323
<b>Produktionsområde</b>								
Götalands södra slättbygder	1 848	114	..	-	-	3	44	1 940
Götalands mellanbygder	4 085	392	315	-	323	90	85	4 276
Götalands norra slättbygder	3 493	107	107	-	-	15	77	3 595
Svealands slättbygder	4 956	216	273	-	-	67	135	5 160
Götalands skogsbygder	14 792	627	299	-	-	120	468	15 335
Mellersta Sveriges skogsbygder	2 574	154	43	9	-	8	156	2 798
Nedre Norrland	1 989	137	27	112	-	-	155	2 231
Övre Norrland	717	187	44	82	-	-	91	960
<b>Storleksgrupp åker, hektar</b>								
- 2,0	2 045	307	85	32	32	43	315	2 516
2,1- 5,0	4 336	305	66	20	10	18	775	5 210
5,1- 10,0	5 448	299	125	16	13	29	97	5 665
10,1- 20,0	5 826	264	136	24	25	32	16	5 931
20,1- 30,0	3 156	135	104	26	28	23	..	3 198
30,1- 50,0	3 776	170	149	30	39	23	4	3 815
50,1- 100,0	4 645	196	215	38	88	50	..	4 689
100,1-	4 375	240	224	17	88	82	-	4 396
<b>Storleksgrupp jordbruksmark, hektar</b>								
- 2,0	11	..	-	-	-	-	49	60
2,1- 5,0	1 244	..	4	..	-	..	588	1 886
5,1- 10,0	6 417	443	68	..	..	..	503	7 121
10,1- 20,0	6 836	368	133	22	..	31	51	7 015
20,1- 30,0	3 726	174	106	21	17	24	9	3 799
30,1- 50,0	4 274	191	169	28	26	43	8	4 338
50,1- 100,0	5 323	266	257	38	61	56	..	5 380
100,1-	5 776	382	367	86	207	128	..	5 821
<b>Hela riket<sup>1</sup></b>								
2014	33 607	1 916	1 104	203	323	300	1 211	35 420
2013	34 479	1 936	1 184	211	329	321	1 290	36 426
2012	34 979	1 933	1 203	210	331	304	897	36 514
2011	35 584	2 024	1 109	212	317	251	890	37 175
2010	36 292	2 057	1 225	226	313	196	922	37 950

Anm. För varje region redovisas antalet företag med odling i regionen. Detta innebär att vissa företag kan ingå i redovisningen för mer än en region.

1) Se avsnittet Fakta om statistiken.

**6a. Areal efter storleksgrupp åker 2014, hektar**

## 6a. Areas by size group 2014, hectares

Gröda	Åkerareal inom storleksgrupp, hektar åkermark						Summa
	-100,0	100,1-200,0	200,1-300,0	300,1-400,0	400,1-500,0	500,1-	
<b>Åkermark</b>							
Höstvete	93 941	100 395	65 811	37 948	27 657	54 156	379 907
Vårvete	21 853	21 543	12 340	6 621	3 979	8 946	75 282
Råg	7 759	6 577	3 761	2 746	1 382	4 905	27 130
Höstkorn	3 607	4 106	2 277	1 120	672	1 575	13 357
Vårkorn	116 768	90 698	46 585	24 430	14 524	28 918	321 924
Havre	78 529	44 073	19 332	9 617	4 785	8 558	164 895
Rågvete	12 053	11 982	5 289	3 196	1 780	4 009	38 309
Blandsäd	6 672	3 356	1 250	835	407	1 054	13 574
Summa spannmål	341 182	282 730	156 644	86 513	55 186	112 123	1 034 377
Ärter, åkerbönor m.m.	6 606	8 784	7 003	4 373	2 756	4 695	34 217
Konservärter	2 873	2 701	1 530	885	507	1 337	9 833
Bruna bönor	57	220	68	53	21	47	465
Majs	4 306	5 107	2 801	1 558	1 212	1 637	16 621
Grönfoder	18 868	13 871	6 343	2 228	1 428	2 938	45 676
Slätter- och betesvall	692 266	228 265	89 968	39 579	20 417	39 447	1 109 942
Frövall	2 187	3 484	2 856	1 520	1 211	3 123	14 381
Matpotatis	6 166	4 674	2 625	1 467	1 028	1 679	17 638
Potatis för stärkelse	1 890	1 668	1 043	713	352	475	6 141
Sockerbetor	8 150	8 196	5 660	3 236	2 279	6 737	34 256
Höstraps	17 385	19 202	13 881	7 996	5 625	15 513	79 603
Vårraps	3 226	4 140	2 388	1 618	986	1 982	14 341
Höstrybs	275	191	73	95	-	158	793
Vårrybs	226	475	143	119	93	220	1 277
Summa raps och rybs	21 113	24 009	16 485	9 828	6 705	17 874	96 014
Oljelin	1 030	1 528	1 290	859	504	1 350	6 561
Energiskog	6 167	2 314	966	830	282	1 681	12 241
Trädgårdsväxter	7 063	2 916	1 903	744	884	1 633	15 143
Andra växtslag	2 436	1 041	356	205	92	301	4 430
Träda	89 592	20 912	9 024	4 798	2 361	5 781	132 469
Ospecificerad åkermark	6 122	-	-	-	-	-	6 122
Summa åkermark	1 218 072	612 418	306 564	159 390	97 225	202 858	2 596 527
<b>Betesmark och slätteräng</b>							
Betesmark	245 391	67 324	26 227	11 276	4 933	11 064	366 214
Slätteräng	6 001	965	300	252	89	117	7 724
Skogsbete	10 008	1 806	665	143	25	57	12 705
Fäbodbete	12 474	1 663	699	-	-	-	14 836
Alvarbete	15 572	7 379	3 313	42	-	-	26 305
Mosaikbetesmarker	3 531	813	38	74	23	37	4 516
Ospecificerad betesmark	3 376	-	-	-	-	-	3 376
Summa betesmark och slätteräng	296 353	79 950	31 242	11 787	5 070	11 274	435 676

**6b. Antal företag med areal efter storleksgrupp åker 2014, hektar****6b. Number of holdings with areas by size group 2014, hectares**

Gröda	Åkerareal inom storleksgrupp, hektar åkermark						Summa
	-100,0	100,1-200,0	200,1-300,0	300,1-400,0	400,1-500,0	500,1-	
<b>Åkermark</b>							
Höstvete	6 775	2 646	972	386	193	240	11 212
Vårvete	2 270	1 088	416	159	85	103	4 121
Råg	959	407	156	83	39	70	1 714
Höstkorn	486	300	118	43	19	29	995
Vårkorn	11 256	3 066	1 005	375	176	230	16 108
Havre	10 013	2 079	610	233	90	122	13 147
Rågvete	1 488	706	237	106	45	63	2 645
Blandsäd	1 116	255	62	33	14	18	1 498
Summa spannmål	20 041	3 998	1 230	456	213	273	26 211
Ärter, åkerbönor m.m.	887	644	353	168	79	97	2 228
Konservärter	255	195	85	40	20	32	627
Bruna bönor	12	19	4	..	..	..	39
Majs	559	342	120	54	26	34	1 135
Grönfoder	3 811	921	262	95	42	58	5 189
Slätter- och betesvall	48 548	4 140	1 213	452	215	270	54 838
Frövall	239	192	102	56	31	58	678
Matpotatis	2 205	431	157	64	40	32	2 929
Potatis för stärkelse	207	85	40	19	9	7	367
Socketbetor	1 043	460	196	87	47	82	1 915
Höstraps	1 843	1 031	479	201	108	162	3 824
Vårraps	413	285	123	63	32	43	959
Höstrybs	37	15	4	5	-	4	65
Vårrybs	40	35	11	6	3	3	98
Summa raps och rybs	2 279	1 306	577	252	129	188	4 731
Oljelin	95	91	55	31	14	26	312
Energiskog	798	186	120	61	36	88	1 289
Trädgårdsväxter	1 957	282	108	35	25	40	2 447
Andra växtslag	856	198	70	29	19	27	1 199
Träda	14 600	2 440	833	311	161	204	18 549
Ospecificerad åkermark	1 690	-	-	-	-	-	1 690
Summa åkermark	56 165	4 397	1 277	466	218	275	62 798
<b>Betesmark och slätteräng</b>							
Betesmark	29 232	2 915	825	303	148	184	33 607
Slätteräng	1 676	159	45	17	5	14	1 916
Skogsbete	880	151	50	12	5	6	1 104
Fäbodbete	186	14	3	-	-	-	203
Alvarbete	235	65	..	..	-	-	323
Mosaikbetesmarker	218	46	15	12	4	5	300
Ospecificerad betesmark	1 211	-	-	-	-	-	1 211
Summa betesmark och slätteräng	31 024	2 932	826	304	149	185	35 420

Anm. För varje gröda redovisas antalet företag som har odling av respektive gröda. Detta innebär att vissa företag kan ingå i redovisningen för mer än en gröda.

## Fakta om statistiken

---

Sedan lång tid tillbaka genomförs årliga statistiska undersökningar i Sverige för att redovisa jordbrukets struktur i juni månad. Undersökningarnas omfattning varierar. Vissa år berörs samtliga jordbruksföretag av undersökningarna medan enbart ett urval av jordbruksföretag berörs andra år. Uppgifterna som samlas in ställs årligen samman i Lantbruksregistret, LBR.

Fram t.o.m. 1999 hämtades uppgifter från jordbruksföretagen in via pappersenkäter från SCB. Fr.o.m. år 2000 är Jordbruksverket ansvarig myndighet. I och med det har även administrativa register börjat användas för att hämta in vissa uppgifter. Jordbrukarna behöver på så sätt inte lämna samma uppgifter mer än en gång.

Fr.o.m. år 2010 har definitionen för vilka företag som ingår i LBR ändrats. Detta för att ta hänsyn till EU:s avgränsningar, som inte fullt ut stämmer överens med de svenska. Fr.o.m. 2010 är därför LBR:s avgränsningar en sammanslagning av de gamla svenska avgränsningarna i LBR samt EU:s avgränsningar. Detta gör att uppgifterna för år 2010 och senare inte är fullt jämförbara med 2009 och tidigare.

Den största skillnaden mellan den gamla svenska definitionen av LBR och EU:s avgränsningar gäller arealer. Medan man i de gamla, svenska avgränsningarna hade en gräns på mer 2,0 hektar åkermark har man i EU:s avgränsningar en gräns på minst 5,0 hektar jordbruksmark. Från och med 2010 används därför en avgränsning på mer än 2,0 hektar åkermark eller minst 5,0 hektar jordbruksmark i LBR.

Med de gamla, svenska avgränsningarna innehöll LBR 68 150 företag 2010. Med den nya avgränsningen innehöll LBR 71 091 företag. Således gör den nya avgränsningen att LBR ökade med ca 3 000 företag för 2010. Dessa företag återfinns i stort sett bara i storleksklassen företag med 2,0 hektar åkermark eller mindre.

### Detta omfattar statistiken

Uppgifterna i detta Statistiska meddelande är hämtade från Lantbruksregistret (LBR) 2014. Lantbruksregistret uppdateras årligen genom statistiska undersökningar och uppgifter från administrativa register vid Jordbruksverket. För närvarande görs en mer omfattande uppdatering av LBR vart tredje år, då samtliga jordbruksföretag undersöks genom en postenkät. Dessa undersökningar är även reglerade enligt Europaparlamentets och rådets förordning (EG) nr 1166/2008<sup>1</sup>. LBR 2014 baseras således dels på en postenkätundersökning<sup>2</sup> till samtliga jordbruksföretag i juni 2013, dels på en postenkätundersökning<sup>3</sup> till ett ca 7 000 företag i juni 2014 som handlade om djurräkning och dels på uppgifter från administrativa register.

### Definitioner och förklaringar

Med jordbruksföretag avses en inom jordbruk, husdjursskötsel eller trädgårdsodling bedriven verksamhet under en och samma driftsledning.

---

<sup>1</sup> Europaparlamentets och rådets förordning (EG) 1166/2008 av den 19 november 2008 om undersökningar om jordbrukets struktur och en undersökning om produktionsmetoder inom jordbruket samt upphävande av rådets förordning (EEG) nr 571/88.

<sup>2</sup> Statens jordbruksverks föreskrifter om statistisk undersökning av strukturen i jordbruket (SJVFS 2013:4)

<sup>3</sup> Statens jordbruksverks föreskrifter om statistisk undersökning av strukturen i jordbruket (SJVFS 2014:14)



Den population som statistiken ska belysa utgörs av samtliga jordbruksföretag i landet vilka ingår i Lantbruksregistret. De företag som ingick i Lantbruksregistret i juni 2014 uppfyllde något av följande kriterier:

- brukade mer än 2,0 ha åkermark
- brukade sammanlagt minst 5,0 hektar jordbruksmark
- bedrev trädgårdsodling omfattande minst 2 500 kvadratmeter frilandsareal
- bedrev trädgårdsodling omfattande minst 200 kvadratmeter växthusyta
- innehade djurbesättning den 5 juni 2014 som omfattade minst 10 nötkreatur, eller minst 10 suggor, eller minst 50 svin, eller minst 20 får och lamm, eller minst 1 000 fjäderfä.

De variabler som redovisas i detta Statistiska meddelande är:

- antal hektar åkermark uppdelad på olika grödor
- antal hektar betesmark av olika slag
- antal jordbruksföretag med odling av olika grödor
- antal jordbruksföretag med betesmark av olika slag.

Redovisning sker för riket totalt, uppdelat på företagsstorlek efter areal åkermark och uppdelat på företagsstorlek efter areal jordbruksmark samt uppdelat på län och produktionsområde.

Redovisning av antal hektar åker- respektive betesmark uppdelat på län, kommun och stödområde sker i databasen. Följande uppdelning görs för åkermark och betesmark:

- *Spannmål*: höstvetete, vårvete, råg, höstkorn, vårkorn, havre, rågvete, blandsäd.
- *Baljväxter, grönfoder och vall*: ärter, åkerbönor m.m., konservärter, bruna bönor, majs, grönfoder, slätter- och betesvall, frövall.
- *Potatis, sockerbetor, raps, rybs och oljelin*: matpotatis, potatis för stärkelse, sockerbetor, höstraps, vårraps, höstrybs, vårrybs, oljelin.
- *Träda m.m.*: energiskog, trädgårdsväxter, andra växtslag, träda, ospecificerad åker.
- *Betesmark (ej åker)*: betesmark, slätteräng, skogsbete, fäbodbete, alvarbete, mosaikbetesmark, ospecificerad betesmark.

## Så görs statistiken

Statistiken bygger i första hand på uppgifter i Jordbruksverkets administrativa register för arealbaserade stöd (IACS) avseende 2014, men även i mindre grad på uppgifter från en postenkätundersökning enligt följande:

- För de jordbruksföretag som ansökte om arealbaserade stöd år 2014 används de ansökta arealerna i IACS.
- För de jordbruksföretag som inte ansökte om arealbaserade stöd år 2014 används uppgifter i en postenkätundersökning genomförd år 2013 och som avsåg samtliga jordbruksföretag i landet.

## Statistikens tillförlitlighet

I denna statistik förekommer täckningsfel, bortfallsfel, mätfel och bearbetningsfel. Dessa fel bedöms sammantaget ha liten inverkan på statistikens tillförlitlighet. Urvalsfel förekommer inte, eftersom denna statistik baseras på uppgifter från samtliga jordbruksföretag i den statistiska ramen.

*Täckningsfel* har bedömts ha obetydlig inverkan på den redovisade åkermarksarealen. Det beror på att de uppgifter som ligger till grund för denna statistik sedan år 2000 väsentligen har hämtats från Jordbruksverkets register över arealbaserade stöd, som innehåller uppgifter om grödarealer för jordbrukare som ansöker om sådana stöd, och att en bedömning har gjorts att jordbrukarna söker stöd för i stort sett all åkermark i landet. Denna metod har använts för att jordbrukarna inte ska behöva uppge grödarealer mer än en gång varje år. *Täckningsfelet* för den redovisade betesmarksarealen är större, då den ansökta arealen betesmark till viss del beror på hur stödsystemet för betesmark ser ut vid varje given tidpunkt.

*Övertäckning* förekommer inte, medan *undertäckning* förekommer om uppdateringen av jordbruksföretag i rampopulationen inte har blivit komplett. Rampopulationen utgörs av LBR. Ramen för 2014 års undersökning består av LBR 2013 kompletterat med information från administrativa register såsom t.ex. Jordbruksverkets register över arealbaserade stöd (IACS) samt från statistiska undersökningar som genomförts 2014.

*Mätfel* förekommer i den grad uppgifterna i de använda registren eller i enkätundersökningen är felaktiga. I enkätundersökningen görs kontroller dels av inlästa värden genom verifiering, dels i efterhand av avvikelser från förväntade värden. Uppgifterna i de administrativa registren kontrolleras genom kontroller i fält och administrativa kontroller.

*Svarsbortfallet* i enkätundersökningen var ungefär 3 %. Resultaten har dock korrigerats för detta. Fel från bearbetningsprocessen (skanning, granskning/rättning och skattningsmetoder) bedöms vara små och inte påverka resultaten i stort.

Vissa mindre justeringar av redovisade grödarealer har gjorts. Höstkorn i Dalarna och norr därom har redovisats som vårkorn. Alvarbete som redovisats i län utom Kalmar och Gotland har redovisats som betesmark. För länen 01 till 14, d.v.s. Stockholm till Västra Götaland, har fäbodbete redovisats som betesmark. I Norrbottens län har sockerbeter redovisats som matpotatis.

Jordbrukarnas redovisning av fäbodbeten bygger i vissa fall på behovet av betesareal för nötkreatur i stödsammanhang. Jämförelser av fäbodbeten mellan åren bör göras med försiktighet.

Företag brukar inte alltid exakt den mark de söker stöd för. Exempelvis så byter potatisodlare mark med andra odlare för att få en bra växtföljd. Detta medför bland annat att antalet företag som odlar potatis överskattas, medan arealen stämmer.

## **Bra att veta**

### **Annan statistik**

I JO 10 SM 1401 redovisades definitiva uppgifter om jordbruksmarkens användning 2013, i JO 18 SM 1401 redovisades höstsådda arealer 2014 och i JO 10 SM 1403 redovisades antal hektar åker- respektive betesmark som är omställd till ekologisk odling eller under omställning.

Grödarealer i detta Statistiska meddelande stämmer med något mindre undantag med de grödarealer för Sverige som EU:s statistikkontor Eurostat redovisar vid publicering av skörde- och arealstatistik för EU-länderna.

Jordbruksverket har publicerat en rapport, Marknadsöversikt – vegetabilier, rapport 2012:26, i den finns det bland annat beskrivet vad skörden av olika grödor används till.

**Elektronisk publicering**

Detta Statistiska meddelande finns kostnadsfritt åtkomligt på Jordbruksverkets webbplats [www.jordbruksverket.se/statistik](http://www.jordbruksverket.se/statistik) samt på SCB:s webbplats [www.scb.se](http://www.scb.se) under Jord- och skogsbruk, fiske.

Mer information om statistiken och dess kvalitet ges i en särskild [Beskrivning av statistiken](#).

## In English

---

*If you would like to download the publication in PDF format, then please click on the link "Första sidan - I korta drag" above, then click on the link "Hela publikationen (PDF)".*

### **The total area of arable land has decreased**

The total area of arable land was 2,596,500 hectares in 2014, a decrease by 8,000 hectares (-0.3 %) since 2013. Since 2003, the area of arable land has decreased by 72,100 hectares (-2.7 %).

### **The area of cereals has increased**

The total area of cereals was 1,034,400 hectares in 2014, an increase by 49,900 hectares (+5 %) compared with 2013. Compared with 2003 the area of cereals has decreased by 119,500 hectares (-10 %). The area of wheat was 455,200 hectares in 2014, an increase by 40 % compared with 2013. Compared with 2003, the area of wheat has increased by 11 %. The area of oats was 164,900 hectares and the area of barley was 335,300 in 2014. Oats decreased by 18 % compared with 2013 and 41 % compared with 2003 and barley decreased by 15 % compared with 2013 and 9 % compared with 2003.

### **The area of oilseeds has decreased**

The area of rape and turnip rape was 96,000 hectares in 2014, a decrease by 12 % since 2013. Since 2003 the area of rape and turnip rape has increased by 64 %.

### **The area of pasture and meadow has decreased**

The total area of pasture and meadows was 435,700 hectares in 2014, a decrease by 7,200 hectares (-2 %) compared with 2013. Compared with 2003 the area of pasture and meadows has decreased by 12 %.

## **List of tables**

Explanation of symbols	19
1a. Areas under cereals in 2014, hectares	20
1b. Number of holdings with cultivation of cereals 2014	21
2a. Areas under leguminous plants, ley and green fodder in 2014, hectares	22
2b. Number of holdings with cultivation of leguminous plants, ley and green fodder in 2014	23
3a. Areas under potatoes, sugar beets and oilseeds 2014, hectares	24
3b. Number of holdings with cultivation of potatoes, sugar beets and oilseeds in 2014	25
4a. Areas under bare fallow etc. and total area of arable land in 2014, hectares	26
4b. Number of holdings with bare fallow etc. and total number of holdings with arable land in 2014	27
5a. Areas under pasture and meadow in 2014, hectares	28
5b. Number of holdings with pasture and meadow in 2014	29
6a. Areas by size group 2014, hectares	30
6b. Number of holdings with areas by size group 2014, hectares	31

**List of terms**

Alvarbete	Grazed alvar (flat areas on hard limestone bedrock with bare rock breaking through the thin soil)
Andra växtslag	Other crops
Betesmark	Pasture and meadow
Blandsäd	Mixed grain
Bruna bönor	Brown beans
Energiskog	Energy forest
Frövall	Seed ley
Fäbodbete	Mountain pasture
Grönfoder	Green fodder
Havre	Oats
Hela riket	Whole of Sweden
Höstkorn	Winter barley
Höstraps	Winter rape
Höstrybs	Winter turnip rape
Höstvete	Winter wheat
Konservärter	Green peas
Korn	Barley
Län	County
Matpotatis	Table potatoes
Oljelin	Linseed
Oljeväxter	Oilseed
Område	Region
Ospecificerad betesmark	Unspecified pasture and meadow
Ospecificerad åkermark	Unspecified arable land
Outnyttjad betesmark	Unutilised pasture and meadow
Outnyttjad åkermark	Unutilised arable land
Potatis för stärkelse	Potatoes for processing
Produktionsområde	Production area
Raps	Rape
Rybs	Turnip rape
Råg	Rye
Rågvete	Triticale
Skogsbete	Forest pasture
Slätter- och betesvall	Temporary grass
Slätterräng	Mown meadow
Socketbetor	Sugar beets
Spannmål	Cereals

Stödområde	Support area
Träda	Fallow land
Trädgårdsväxter	Horticultural plants
Vall	Ley
Vete	Wheat
Vårkorn	Spring barley
Vårraps	Spring rape
Vårrybs	Spring turnip rape
Vårvete	Spring wheat
Åkerbönor	Field beans
Åkermark	Arable land
Ärter	Peas